

2019
2020



الضمان لصادرات
EXPORT CREDIT GUARANTEE OF EGYPT
INSURING DEVELOPMENT



نستخدم التأمين لتمكين التنمية

التقرير السنوي
لعام
2020/2019

المحتويات:

١. كلمة رئيس مجلس الإدارة
٢. كلمة العضو المنتدب
٣. نبذة عن قانون إنشاء الشركة
٤. هيكل مساهمين الشركة
٥. نبذة عن البنك المصري لتنمية الصادرات
٦. هيكل مساهمين البنك المصري لتنمية الصادرات
٧. حجم القاعدة الرأسمالية للشركة ومكوناتها
٨. مراحل تطور EGE وإنجازاتها
٩. خطة إعادة هيكلة الشركة
١٠. الرؤية والمهمة الجديدة - القيم الأساسية للشركة
١١. الأهداف الرئيسية للشركة
١٢. توسيع قاعدة المنتجات
١٣. الاستثمار في الموارد البشرية
١٤. الهيكل التنظيمي الجديد
١٥. تطوير البنية التحتية للمعلومات
١٦. الحوكمة
١٧. فصل عمليات التخصيم في شركة منفصلة
١٨. نبذة عن الاقتصاد العالمي
١٩. نبذة عن الاقتصاد المصري
٢٠. تقارير الأداء
٢١. المسؤولية المجتمعية للشركة
٢٢. القوائم المالية والإيضاحات المتممة لها للعام المالي المنتهي في ٢٠٢٠/٦/٣٠



كلمة رئيس مجلس الإدارة



السيدة الأستاذة / مرفت زهدي سلطان

رئيس مجلس الإدارة

بسم الله الرحمن الرحيم

معالي الدكتورة نيفين جامع - وزيرة التجارة و الصناعة بجمهورية مصر العربية
 رئيسة الجمعية العمومية للشركة المصرية لضمان الصادرات

السادة المحترمين مساهمي الشركة المصرية لضمان الصادرات

السلام عليكم ورحمة الله

نيابة عن مجلس الإدارة فإنني أتشرف بأن أقدم لكم التقرير السنوي عن أنشطة الشركة المصرية لضمان الصادرات وقوائمها المالية المدققة للعام المالي ٢٠٢٠/٢٠١٩

لقد كان عاما مليئا بالتحديات علي المستوى العالمي والمحلي حيث فرضت جائحة كورونا على الإقتصاد العالمي حالة من الجمود الإجباري أمتدت آثارها الي صناعة ضمان الإئتمان ، ولكن على الرغم من ذلك فقد استطاعت الشركة تحقيق الأهداف الإستراتيجية الموضوعه لها طبقاً لخطة إعادة الهيكلة بشكل كامل، ولقد تم وضع تصور شامل للأهداف الإستراتيجية للشركة خلال الفترة المقبلة بشكل يضمن مشاركتها الفعالة في خريطة التنمية في مصر والعمل علي توأمة أهدافها مع أهداف برنامج الإصلاح الإقتصادي.

إذ تولي الشركة إهتمام بالغ بتشجيع الصادرات المصرية فقد تطور نشاط الشركة ليشمل ليس فقط ضمان عمليات الصادرات ما بعد مرحلة الشحن لكن يمتد ليشمل عملية صناعة الصادرات نفسها ، فقد أخذت الشركة علي عاتقها تطوير منتجات ضمان تهدف الي توسيع القاعدة الصناعية الهادفة للصادرات وكذلك دعم قدرة المصدر للحصول علي تمويل عمليات تصنيع وتنفيذ عقود التصدير، كما تحول إهتمام الشركة أيضاً إلي تعظيم صافي الصادرات (الصادرات - الواردات) وذلك عن طريق تقديم منتجات ضمان لتشجيع المنتج المحلي وإعطائه كافة المزايا التنافسية التي تجعله أكثر جذاباً من المنتج الوارد من الخارج.

كما لم يسع الشركة إلا المشاركة في خطة الدولة الطموحة لزيادة الشمول المالي عن طريق تقديم منتجات جديدة لضمان أنشطة المؤسسات المالية غير المصرفية وتقديم التغطية التأمينية الشاملة ضد مخاطر الإئتمان لتشجيع القطاع علي النمو المطرد لمجابهة إحتياجات الإقتصاد المصري لتلك الخدمات.



السيدة الأستاذة/ مرفت زهدي سلطان

رئيس مجلس الإدارة

كما يسعدني أن أيطكم علماً بالإنهاء من عملية تحديث البنية التحتية التكنولوجية للشركة وكذلك تحديث الهوية التجارية وتحديث النظم واللوائح الداخلية في الشركة والإرتقاء بمستوي الحوكمة وضخ دماء جديدة الي الإدارة التنفيذية للشركة للمعاونة في تطبيق خطة التحول الطموحة للشركة.

وعلي الرغم من إنشغال الشركة بإعادة ترتيب البيت من الداخل الا ان ذلك لم يمنعنا من تحقيق نسبة نمو في إجمالي العائد التشغيلي تجاوزت ١٤٦٪ حيث وصلت إيرادات التأمين والتخصيم معاً ٢٥.٦ مليون جنيه بالمقارنة بالعام الماضي ١٠.٤٠ مليون جنيه، لكن إنخفاض سعر العائد علي أذون الخزانة خلال العام الماضي أثر بشكل ملحوظ علي العائد من الإستثمار حيث إنخفض العائد بنحو ٨ ملايين جنيه ليصل الي ٦٧ مليون جنيه ليصبح معدل النمو الإجمالي للإيراد ١٠٪ ليصل الي ٩٢.٥ مليون جنيه.

و تسعى الشركة في خلال الأعوام القادمة مواصلة النمو لتحقيق عائد التشغيلي يتخطي عائد الإستثمار والتوسع في تعظيم الإنتاجية عن طريق ميكنة العمليات وتدريب العاملين .

و تفضلوا بقبول قائق الإحترام والتقدير ،

ميرفت سلطان
رئيس مجلس الادارة

٢

كلمة العضو المنتدب



السيد الأستاذ/ محمد عبد البديع محمد عزام العضو المنتدب والمدير العام

السادة أعضاء مجلس إدارة الشركة المصرية لضمان الصادرات

إنه لمن دواعي سروري أن أعرض لكم التقرير السنوي لعام ٢٠٢٠/٢٠١٩ لقد كانت سنة إستثنائية في تاريخ الشركة من حيث معدل نمو الأقساط او التغييرات التي شهدتها الشركة على كافة الأصعدة.

فقد شهدت بيئة عمل الشركة الكثير من التحديات الاقتصادية والاضطرابات السياسية على مستوى العالم كالحروب التجارية التي شهدتها الولايات المتحدة الأمريكية والكثير من دول العالم بما فيها الصين وكذلك الاضطرابات الجيوسياسية في الخليج العربي وجنوب البحر المتوسط واخيراً الانهيار الغير مسبوق والغير متوقع في النشاط الاقتصادي العالمي الناتج عن جائحة كورونا ، ولكن على الرغم من ذلك استطاع فريق العمل في الشركة - بحمد الله - تحقيق الاهداف الموضوعة له بشكل متكامل بما في ذلك الفصل الناجح لنشاط التخصيم في شركة منفصلة خلال العام.

تم الإنتهاء من خطة إعادة الهيكلة خلال العام والتي تشمل وضع نموذج أعمال جديد للشركة يسعى للوصول الي ما يعرف بنقطة الكتلة الحرجة لحجم أقساط التأمين عن طريق تطبيق إقتصاديات الكيف وليس الكم، إذ وتعتزم الشركة التحول الى محطة شاملة لجميع أنواع منتجات مخاطر الإئتمان والمخاطر السياسية في جمهورية مصر العربية وذلك من خلال توسيع قاعدة المنتجات التي تقدمها الشركة والتي تؤدي بالضرورة الي توسيع قاعدة العملاء بشكل تلقائي . ولذلك كان من الضروري قيام الشركة بتطبيق هيكل تنظيمي جديد يتناسب مع نموذج الأعمال المذكور سابقاً ونظراً لتغير النموذج المهاري المستهدف للعاملين في الشركة والذي يتناسب مع الخدمات الجديدة ، وعلى ذلك فقد أولت الشركة أهمية بالغة بالتدريب خلال العام وكذلك تطعيم مجموعة العمل بدماء جديدة من الكفاءات المتميزة في كافة المجالات ، كما تعمل الشركة على تطوير موقعها الإلكتروني ضمن خطة تسويقية شاملة تعتمد على تحديث الهوية التجارية وتعزيز التواجد الرقمي من خلال شبكات التواصل الإجتماعي.

كما تم إنشاء قطاع منفصل لإدارة المخاطر وإنشاء وحدة البحوث الإقتصادية والتي تختص بدراسة أسواق العالم وتعمل كبوصلة لإرشاد الشركة في تحديد سياسة التغطية القطرية والقطاعية حول العالم. بالإضافة الى مراجعة إتفاقيات إعادة التأمين بشكل شامل ووضع إستراتيجية جديدة لإستيعاب المنتجات الجديدة التي تقدمها الشركة وكذلك التعاقد مع شركة عالمية رائدة في مجال برمجيات التأمين لتحديث نظم التشغيل وميكنة العمليات بشكل كامل لرفع مستوى الإنتاجية للمعدلات العالمية في الصناعة والإرتقاء بمستوي الخدمة وكذلك تحديث البنية التكنولوجية للشركة والإنتقال السلس للعمل من خلال الحوسبة السحابية الأمر الذي كان له أثر إيجابي في تحسين قدرة الشركة على التكيف مع متطلبات العمل من المنزل في ظل جائحة كورونا .



السيد الأستاذ/ محمد عبد البديع محمد عزام العضو المنتدب والمدير العام

ويسعدني أن أنقل لكم أخذ الشركة خطوات جادة ومدروسة لتدعيم مستوي الحوكمة من خلال عمل اللجان المستقلة من أعضاء مجلس الإدارة الموقرين والتي تشكلت خلال العام لمراقبة وإستحداث سياسات في كافة مناحي عمل الشركة ومتابعة إلتزامها بتلك اللوائح وأدعو سيادتكم للإطلاع علي التقارير المعدة من تلك اللجان و المرفقة في التقرير السنوي .

علي مستوي أداء الشركة فقد شهدت الشركة طفرة في معدل نمو الأقساط خلال العام بارتفاع جاوز ال ١٧٠٪ محققة نسبة نمو بلغ ١٠٥٪ من الموازنة المعتمدة من الجمعية العمومية كما ظل معدل التعويضات (صافي التعويضات بالمقارنة بصافي الاقساط و الاتعاب) عند مستوي ضئيل بنسبة ٨٪ لكن مازال معدل التكلفة بالمقارنة بصافي الاقساط في النطاق السالب علي الرغم من تحسنه من ٢٨٣٪ الي ١٢٣٪ الأمر الذي أدى الي تسجيل الشركة معدل مجمع ١٠٩٪ منخفا عن العام الماضي و قدره ١٦٩٪ وتسعي الشركة بعون الله من خلال الموازنة للعام المالي القادم في تحسين المعدل المجمع الي ٨٠٪ عن طريق تحقيق إنخفاض جذري في معدل المصروفات ليصل الي ٥٠٪ و الإرتفاع بمعدل التعويضات الي ٣٠٪.

وفي النهاية أود ان أتقدم بالشكر لجميع العاملين بالشركة علي الجهد الذي بذلوه خلال العام وأتطلع للعمل معهم لمواصلة المسيرة خلال العام القادم إن شاء الله.

خالص تحياتي...

محمد عزام
المدير العام و العضو المنتدب

٣

نُبذة عن قانون إنشاء الشركة

تأسست الشركة المصرية لضمان الصادرات بموجب القانون رقم 21 لسنة 1992 بغرض أساسي هو تشجيع وتنمية الصادرات المصرية والمعاونة في تدعيم القطاع التصديري الزراعي والصناعي والتجاري والخدمي وذلك عن طريق ضمان عمليات تصدير السلع والخدمات الوطنية ضد الأخطار التجارية وغير التجارية وذلك طبقاً لأحكام وثائق الضمان المعتمدة من مجلس إدارة الشركة. وللشركة مباشرة أوجه النشاط المكمل أو المرتبطة بغرضها الأساسي.

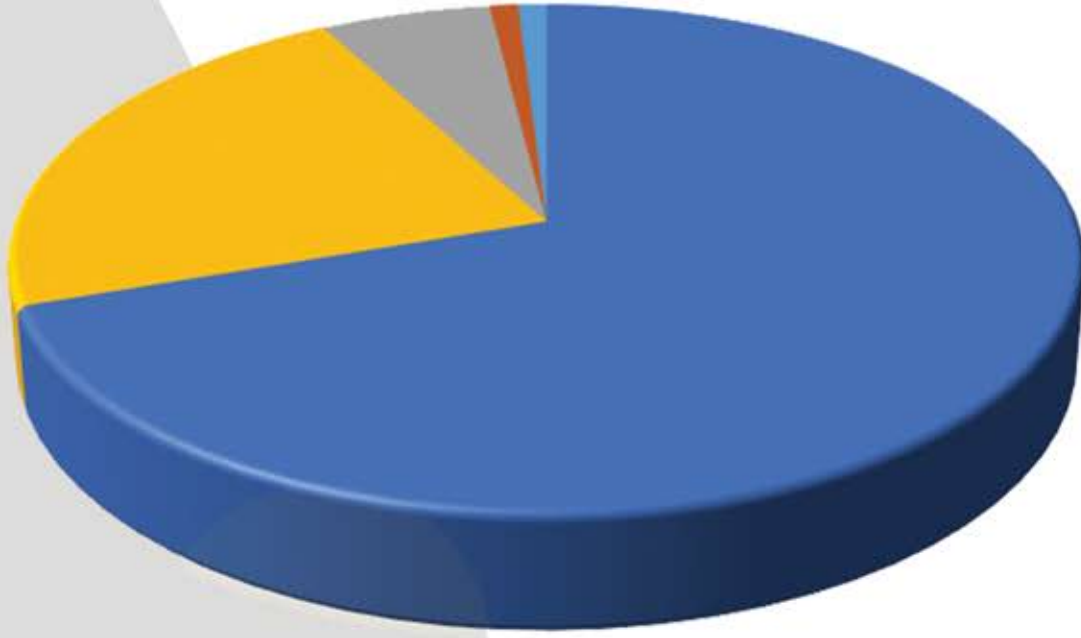
ويجوز للشركة - في سبيل تحقيق أغراضها - أن تساهم أو تشترك بأي وجه من الوجوه مع الهيئات أو المؤسسات أو الشركات الوطنية أو الأجنبية التي تزاول نشاطاً مشابهاً أو مكملًا أو مرتبطاً بنشاط الشركة أو من شأنه أن يؤدي إلى تحقيق أغراضها سواء داخل البلاد أو خارجها أو أن تشتريها أو تساهم في تأسيسها.

وللشركة أن تعيد الضمان أو التأمين على عملياتها، ولها أن تقبل إعادة الضمان لديها على العمليات التي تجريها الجهات ذات النشاط المشابه والتي من شأنها تشجيع وتنمية الصادرات المصرية.

الشركة المصرية لضمان الصادرات	إسم الشركة
شركة مساهمة مصرية	نوعها
تشجيع وتنمية الصادرات وتدعيم القطاع الصناعي والزراعي التجاري والخدمي	الغرض من الإنشاء
19476 - جنوب القاهرة	سجل تجاري رقم
5 طريق النصر - مدينة نصر - القاهرة	عنوان الشركة
250 مليون جنية مصري	رأس المال المصدر
500 مليون جنية مصري	رأس المال المرخص به
50 مليون جنية مصري عبارة عن سندات بنك الاستثمار القومي	رأس المال المساند
50 سنة	مدة الشركة

٤

هيكل مساهمين الشركة



اسم المساهم	عدد الاسهم	نسبة المساهمة
-------------	------------	---------------

البنك المصري لتنمية الصادرات	1,763,828	70.56%
------------------------------	-----------	--------

بنك الاستثمار القومي	540,160	21.61%
----------------------	---------	--------

شركة مصر لتأمينات الحياة	150,232	6%
--------------------------	---------	----

شركة الأهلي كابيتال القابضة	30,000	1.20%
-----------------------------	--------	-------

آخرون	15,780	0.63%
-------	--------	-------

الإجمالي	2,500,000	100%
----------	-----------	------



نبذة عن البنك المصري لتنمية الصادرات

البنك المصري لتنمية الصادرات هو شركة مساهمة مصرية تأسست بموجب القانون رقم ٩٥ لسنة ١٩٨٣، ويخضع للوائح الخاصة بالبنك المركزي المصري وقانون النظام المالي والمصرفي رقم ٨٨ لسنة ٢٠٠٣. وباعتباره شركة مساهمة مصرية فإنه يخضع لأحكام القانون رقم ١٥٩ لسنة ١٩٨١ الخاص بإصدار قانون الشركات المساهمة وشركات التوصية بالأسهم والشركات ذات المسؤولية المحدودة وذلك فيما لم يرد به نص خاص في قانون إنشاء البنك مع أحكامه.

أنشئ البنك المصري لتنمية الصادرات عام ١٩٨٣ بهدف العمل على تنمية الصادرات المصرية ودعم بناء قطاع تصديري زراعي وصناعي وتجاري وخدمي وسريعا ما أصبح البنك الذراع التمويلية الرئيسية للعملية التصديرية في مصر، واستطاع البنك بأدائه المتميز وسياساته المعتمدة على تنويع استثماراته، أن ينمو ويزدهر ويحقق الكفاءة الائتمانية والمركز المالي القوي، الأمر الذي جعله يحوز على ثقة المصدرين وأصحاب المشروعات الصغيرة والمتوسطة والأفراد، بالإضافة إلى ثقة المؤسسات المالية المحلية والدولية.

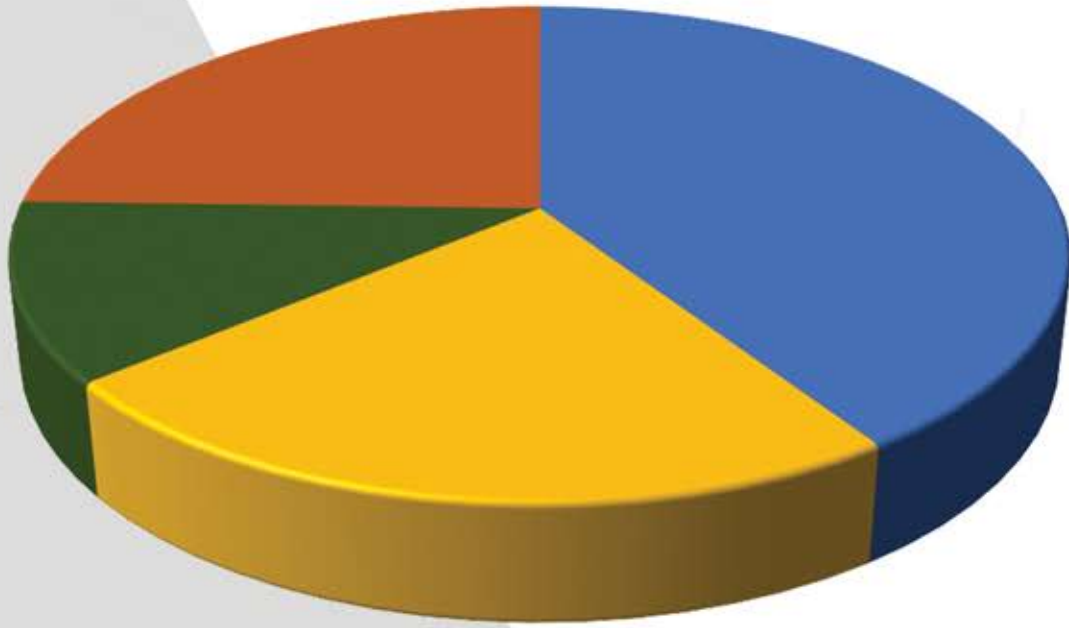
وعلي مدار عمر البنك الذي يزيد علي ربع قرن من الزمان شهد العديد من التطورات أهمها مايلي :

- الملكية
- القروض والسلفيات والخصم

إسم الشركة	البنك المصري لتنمية الصادرات
نوعها	شركة مساهمة مصرية
الغرض من الإنشاء	دعم المصدرين المصريين وتيسير وصول المنتج المصري إلى الأسواق العالمية
عنوان الشركة	٧٨ شارع التسعين - التجمع الخامس - القاهرة
حقوق الملكية	ستة مليارات جنيه مصري

٦

هيكل مساهمين البنك المصري لتنمية الصادرات



نسبة المساهمة

اسم المساهم

40.75%

بنك الاستثمار القومي

23.13%

بنك مصر

11.57%

البنك الأهلي المصري

24.55%

القطاع الخاص وآخرون

100%

الإجمالي



حجم القاعدة الرأسمالية للشركة ومكوناتها

250,000,000	رأس المال المدفوع
42,728,607	احتياطي قانوني
38,757,458	احتياطيات
54,306,432	الارباح المرحلة + ارباح العام
385,792,488	الإجمالي
50,000,000	القروض المساندة - بنك الاستثمار القومي
435,792,488	إجمالي القاعدة الراس المالية بعد إضافة القروض المساندة

القيمة بالجنيه المصري



أ- مراحل تطور EGE وإنجازاتها

ب- تطور حجم الصادرات المغطاة في اخر ١٣ عام

ج- تطور حجم التعويضات المدفوعة في اخر ١٣ عام

د- حجم الحدود الائتمانية في اخر ١٣ عام

مراحل تطور EGE وإنجازاتها

١

رئاسة "نادي براغ"

رشح "نادي براغ" الشركة لرئاسته منذ نوفمبر لمدة ٣ سنوات

٢٠١١

توقيع مذكرة تفاهم مع EXIAR

وقعت "EGE" مذكرة تفاهم مع وكالة تأمين الصادرات الروسية (EXIAR)

٢٠١٥

توقيع مذكرة تفاهم مع SINOSURE

وقعت "EGE" مذكرة تفاهم مع هيئة تأمين الائتمان والصادرات الصينية (SINOSURE)

٢٠١٧

استضافة الاجتماع السنوي لإتحاد أمان

استضافت "EGE" الاجتماع السنوي لإتحاد AMAN وورشلة العمل.

٢٠١٨

توقيع مذكرة تفاهم مع SACE

وقعت "EGE" مذكرة تفاهم مع SACE إيطاليا

٢٠١٩

إعادة تشكيل إدارة EGE

انضمت السيدة ميرفت سلطان لـ EGE وشغلت منصب رئيس مجلس إدارة غير تنفيذي

٢٠١٨

تعيين عضو منتدب جديد

انضم السيد محمد عزام لـ EGE وشغل منصب العضو المنتدب

٢٠١٩

توقيع مذكرة تفاهم مع ECI

وقعت "EGE" مذكرة تفاهم مع شركة الإتحاد للتأمين الائتماني (ECI)

٢٠١٩

خطاب اتفاق كلايد أند كو

وقعت "EGE" خطاب اتفاق لتقديم خدمات التحصيل للمصدرين.

٢٠٢٠

توقيع اتفاقية TINUBU SQUARE

وقعت شركة EGE اتفاقية خدمات برمجية مع TINUBU SQUARE لتحديث برامج العمل

٢٠٢٠

تأسيس EGE

تأسست الشركة المصرية لضمان الصادرات (EGE) عام ١٩٩٢م لعب دوراً محورياً في تنمية التجارة الخارجية المصرية ودعم تنمية القطاع الخاص

١٩٩٢

عضو COFACE

انضمت EGE لـ "COFACE" لتصبح من أعضاء شبكة "CREDIT ALLIANCE" برعاية COFACE - فرنسا

١٩٩٤

توقيع بروتوكول حكومي

في عام ١٩٩٨ أصدر مجلس الوزراء قراراً بتوثيق بروتوكول بين الحكومة والهيئة المصرية لضمان الصادرات لدعم الصادرات المصرية

١٩٩٨

عضو نادي براغ، اتحاد بيرين (PRAGUE CLUB, BERNE UNION)

انضمت EGE لنادي براغ لدعم وكالات التأمين الصادرات الجديدة وشركات التأمين في إنشاء التأمين الصادرات وخطط تأمين الاستثمار وتطويرها

٢٠٠٤

عضو FCI

انضمت EGE لمنظمة التكثيف الدولية (FCI)، الهيئة التمثيلية العالمية للتكثيف المستحقات التجارية المحلية والدولية المفتوحة وتمويلها

٢٠٠٦

توقيع العملية الأولى بموجب البروتوكول الحكومي

الصفحة الأولى تحت البروتوكول الحكومي مع كينيا

٢٠٠٧

استضافة تحالف الائتمان الاجتماع السنوي العام

استضافت "EGE" الاجتماع السنوي لتحالف الائتمان وورشلة العمل

٢٠٠٨

تصنيف "EGE" الائتماني

حصلت "EGE" على تصنيف "A-" عن طريق "MERIS"

٢٠١٠

عضو في "اتحاد أمان"

انضمت "EGE" لاتحاد أمان

٢٠١٠

توقيع مذكرة تفاهم مع ATI

وقعت "EGE" مذكرة تفاهم مع شركة AFRICAN TRADE INSURANCE (ATI)

٢٠١٠

تطور حجم الصادرات المغطاة في افر ١٣ عام

ب

السنة	قيمة الشحنات
2008	269,920
2009	533,287
2010	830,090
2011	847,908
2012	733,096
2013	769,925
2014	707,681
2015	738,347
2016	837,735
2017	1,489,829
2018	2,194,703
2019	2,185,581
2020	2,456,813
الإجمالي	14,594,915

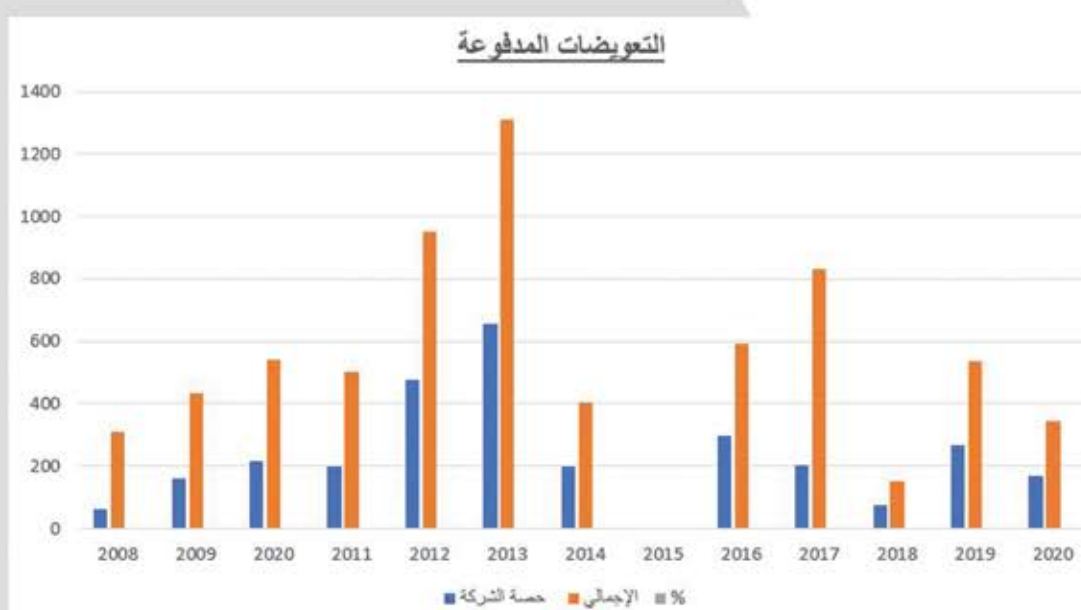
القيمة بالآلاف جنيه مصري



ج تطور حجم التعويضات المدفوعة في اخر ١٣ أعوام

السنة	التعويضات المدفوعة	
	النسبة المئوية	الإجمالي
2008	20.5%	312
2009	37.0%	432
2010	40.0%	543
2011	40.1%	501
2012	50.0%	952
2013	50.0%	1,310
2014	49.9%	403
2015	0.0%	0
2016	50.0%	592
2017	24.4%	831
2018	49.7%	151
2019	50.0%	536
2020	49.9%	343
الإجمالي	43.3%	6,906

القيمة بالألف جنيه مصري



حجم الحدود الائتمانية في اخر ١٣ عام

د

الحدود الائتمانية	السنة
465,822	2008
748,804	2009
953,487	2010
1,264,337	2011
789,301	2012
740,166	2013
817,627	2014
820,677	2015
1,107,630	2016
2,173,908	2017
2,377,067	2018
2,239,731	2019
2,109,000	2020

القيمة بالآلف جنيه مصري



٩

خطة إعادة هيكلة الشركة

المحاور الرئيسية:



توسيع قاعدة المنتجات
المصدرين
البنوك
المؤسسات المالية الغير مصرفية



الرؤية والمهمة الجديدة
الرؤية
المهمة



تحديث البيئة الرقابية والحوكمة
نظام خطوط الدفاع الثلاثي



تطوير البنية التكنولوجية
الاجهزة
البرامج



الاستثمار في الموارد البشرية
التدريب
دماء جديدة



تحديث نظم إدارة المخاطر
استحداث أنظمة حساب معدل
كفاية رأس المال و ادارة التركز
تحديث اتفاقيات اعادة التامين



أ- الرؤية والمهمة الجديدة ب- القيم الأساسية للشركة

الرؤية والمهمة الجديدة

أ

تسعي شركة ضمان الصادرات الي تقديم نموذج أكثر شمولاً لدعم التنمية باستخدام أدوات التأمين وإعادة التأمين لتقديم حلول غير تقليدية للتحديات التي تواجه الاقتصاد المصري ويأتي على رأسها تنمية الصادرات المصرية غير البترولية بالإضافة الي دعم الشمول المالي وقطاع المشروعات الصغيرة والمتوسطة.

VISION

الرؤية

TO BE THE ONE STOP SHOP FOR THE PROTECTION AGAINST THE RISKS OF TRADE AND INVESTMENTS IN EGYPT AND ABROAD.

أن نكون المحطة الأولى لتقديم خدمات التغطية ضد مخاطر التجارة والاستثمار داخل مصر وخارجها

MISSION

المهمة

WE USE INSURANCE TO CREATE SOLUTIONS FOR THE DEVELOPMENTAL NEEDS OF THE EGYPTIAN ECONOMY

نستخدم الضمان كأداة لخلق حلول للاحتياجات التنموية للاقتصاد المصري

القيم الأساسية للشركة

ب

١ نستهدف تحقيق الشمولية في أدايتنا

١

٢ أن نكون مرئيين لشركائنا

٢

٣ نرغب أن يكون الجميع فائزون

٣

٤ نعمل بذكاء

٤

٥ نبحث عن أكثر الطرق إقتصادية لتقديم خدماتنا

٥

٦ نلتزم بالقيام بدور صانع السوق

٦

٧ نتصرف بمهنية عالية

٧

٨ نبتكر باستمرار

٨

٩ نتعامل بمرونة

٩

١٠ نحافظ علي ملائتنا المالية

١٠

١١ نحرص علي أن نكون شريك في التنمية

١١



الأهداف الرئيسية للشركة



١٢

توسيع قاعدة المنتجات

تسعي الشركة في المرحلة القادمة التركيز على تحقيق اقتصاديات العمق بدلا من الكم عن طريق تحقيق نمو كبير في حجم الأقساط من منتجات متعددة تقدمها الشركة بالتوازي، الأمر الذي سوف يمكن الشركة من تحقيق مصد (BUFFER) من الأقساط ضد المخاطر المحتملة من دون التأثير على رأس مال الشركة. مما يمكن الشركة من ان تكون أكثر جرأة لقبول المخاطر وتقديم الدعم اللازم للمصدرين وبالأخص في العمليات متوسطة الحجم وطويلة الأمد في أسواق افريقيا كما ان الشركة بدأت بالفعل خلال العام بمزاولة اعادة التأمين كما ورد في الغرض الخاص بالشركة.

المصدرين

ضمان صادرات - عمليات متعددة
 ضمان صادرات - عملية وحيدة
 ضمان محلي - عمليات متعددة
 ضمان محلي - عملية وحيدة
 ضمان واردات (مصانع و مواد خام)

البنوك

ضمان اعتمادات مستندية غير معززة
 ضمان عمليات تمويل صادرات
 ضمان عمليات تمويل ما قبل الشحن
 ضمان عمليات تمويل تجارة محلية
 ضمان مخاطر الاستثمار في افريقيا

المؤسسات المالية غير المصرفية

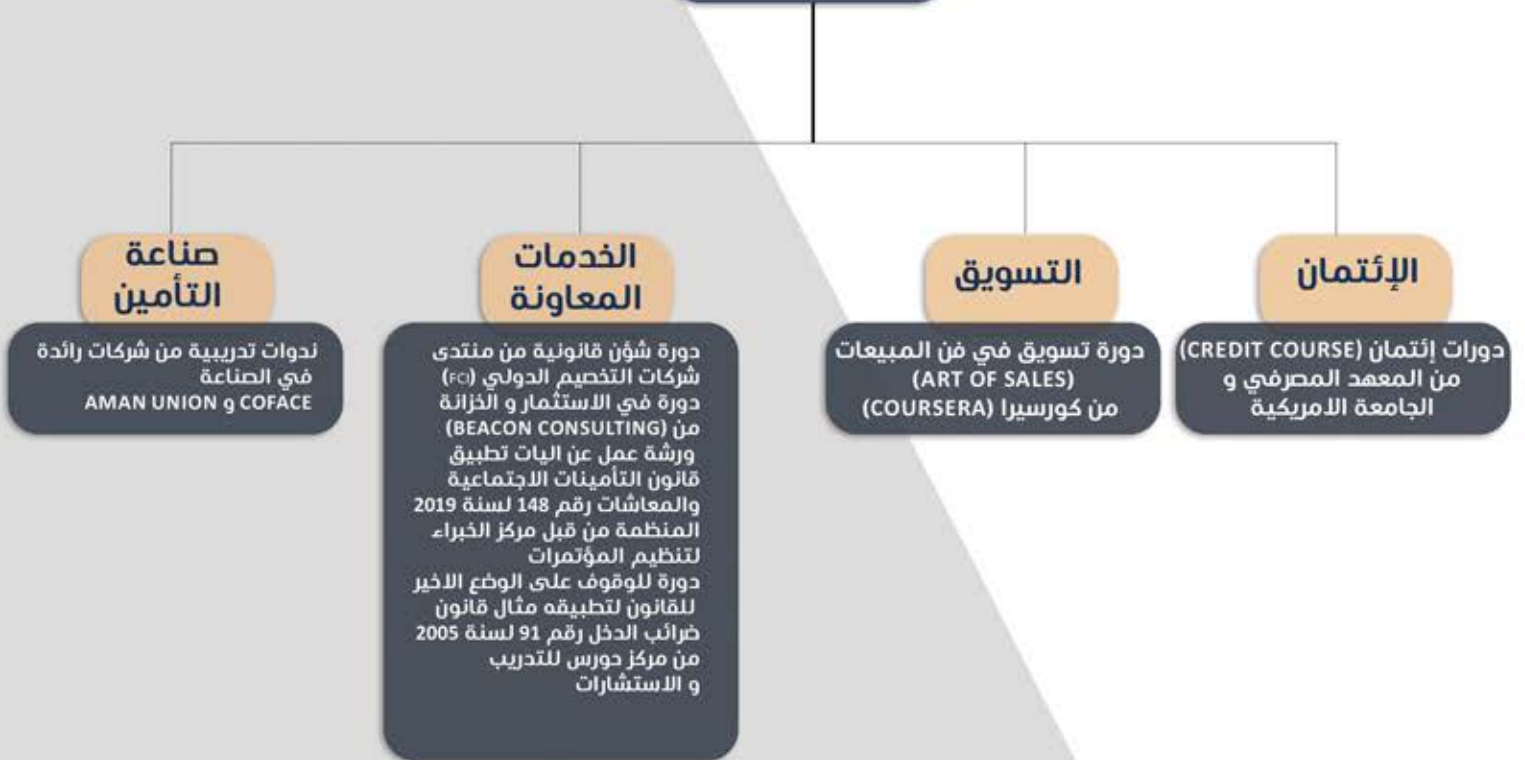
ضمان عمليات التخصيم
 ضمان عمليات التاجير التمويلي
 ضمان عمليات تمويل استهلاكي

١٣

الاستثمار في الموارد البشرية

دأبت الشركة خلال الفترة الماضية على تطوير عملياتها الداخلية لتواكب التطور العالمي في صناعة ضمان الائتمان وذلك من خلال تعزيز استخدام أحدث أنظمة تكنولوجيا المعلومات في هذا المجال. هذا، وادراكاً من الشركة أن العنصر البشري هو أحد أهم عوامل التقدم والنجاح بأي مؤسسة، فقد استثمرت الشركة في تنمية القدرات الفنية والإدارية للعاملين من خلال انتدابهم لحضور دورات تدريبية متخصصة على النحو التالي:

دورات تدريبية



١٤

الهيكل التنظيمي الجديد



١٥

تطوير البنية التحتية للمعلومات

قامت الشركة المصرية لضمان الصادرات بتطوير البنية التحتية للمعلومات عن طريق الإستثمار في أجهزة وبرمجيات حديثة والمتمثلة في الآتي:

- تغيير جميع أجهزة الحاسب الآلي والتعاقد على شراء أجهزة جديدة لجميع الموظفين لإنجاز أعمالهم بدقة، سرعة وكفاءة عالية.

- تم التعاقد مع شركة "TINUBU SQUARE" الفرنسية لتقديم حلول برمجية متكاملة عن طريق تطوير (ENTERPRISE SYSTEM) يمكن الشركة بالقيام بجميع أعمالها أتمتياً والإستغناء عن إستخدام الورق، والذي سوف يؤدي إلى جعل الأعمال اليومية أسرع وأسهل، كما يتيح للشركة سهولة التواصل مع العملاء عبر إستقبال ردود الأفعال وأيضاً قيام العملاء بتقديم الطلبات عبر بوابة إلكترونية "PORTAL".

- جاري التعاقد مع مقدمي معلومات لإتاحة معلومات وتقارير عن السوق عن طريق قاعدة بيانات، لدعم الإدارة على إتخاذ قرارات فعالة.

١٦

الحوكمة

أ- مجلس الإدارة

ب- لجنة الرقابة (المراجعة)

- ١- لجنة الرقابة (المراجعة) - أهدافها وأبرز اختصاصاتها
- ٢- تقرير لجنة الرقابة لعام ٢٠١٩/٢٠٢٠
- ٣- تحديث اللوائح الداخلية

ج- لجنة الحوكمة

- ١- لجنة الحوكمة - أهدافها وأبرز اختصاصاتها
- ٢- تقرير لجنة الحوكمة لعام ٢٠١٩/٢٠٢٠
- ٣- نظام البيئة الرقابية والحوكمة COSO

د- لجنة المخاطر

- ١- لجنة المخاطر - أهدافها وأبرز اختصاصاتها
- ٢- تقرير لجنة المخاطر لعام ٢٠١٩/٢٠٢٠
- ٣- نظام حساب معدل كفاية رأس المال وتركز المخاطر
- ٤- تحديث اتفاقيات إعادة التأمين وتنويع الشركاء

مجلس الإدارة

أ

- رئيس مجلس الإدارة ويعين بقرار من الجمعية العامة للشركة بناء على اقتراح وزير التجارة والصناعة.
- أحد المديرين العاملين بالشركة، يعين بقرار من وزير التجارة والصناعة بناء على ترشيح رئيس مجلس الإدارة.
- اثنان من كبار المتخصصين في الشئون القانونية أو الاقتصادية، تعيينهما الجمعية العامة بناء على ترشيح من وزير التجارة والصناعة.
- عدد من الاعضاء لا يقل عن خمسة ولا يجاوز سبعة يمثلون رأس المال تختارهم الجمعية العامة للشركة.
- يرأس الجمعية العامة وزير التجارة والصناعة أو من يفوضه.

الجهة التي يمثلها

الاسم

رئيس مجلس الادارة

السيدة الأستاذة /مرفت سلطان



العضو المنتدب

السيد الأستاذ/ محمد عزام



عضو من ذوي الخبرة

السيد الأستاذ/ شحاته حسب احمد



عضو من ذوي الخبرة

السيدة الأستاذة/ غادة الجوهري



البنك المصري لتنمية الصادرات

السيد الأستاذ/ السيد ابو القمصان



البنك المصري لتنمية الصادرات

السيد الأستاذ/ محمد فتوح امام



البنك المصري لتنمية الصادرات

السيد الأستاذ/ محمد ابو السعود



البنك المصري لتنمية الصادرات

السيد الأستاذ/ اسماعيل فريد امين



البنك المصري لتنمية الصادرات

السيد الأستاذ/ حامد حسونة



بنك الاستثمار القومي

السيدة الأستاذة/ امل عبد الحميد



بنك الاستثمار القومي

السيدة الأستاذة/ علا الجرف



ملخص ما تم من تطورات خلال عام ٢٠٢٠/٢٠١٩

- انضم كل من الاستاذ / محمد فتوح والاستاذ / اسماعيل فريد امين عن البنك المصرى لتنمية الصادرات بدلا السيد الاستاذ الدكتور / احمد جلال والاستاذ / طارق غالب كما انضم الاستاذ / محمد عزام ممثلاكاحد المديرين العاملين بالشركة بدلا من الاستاذ / علاء جودة بسبب الاستقالة من مجلس الادارة .

- اجتمع مجلس الادارة خلال العام المالى ٢٠٢٠/٢٠١٩ بعدد ٦ جلسات

اللجان المنبثقة من مجلس الإدارة

ب لجنة الرقابة (المراجعة)

١ لجنة الرقابة (المراجعة) - أهدافها وأبرز اختصاصاتها

الاسم	الصفة
الاستاذ / حامد حسونة حسن حسيب	رئيسا
الاستاذ / محمد فتوح امام	عضوا
الاستاذة / علا عبد الوهاب الجرف	عضوا

أهداف لجنة الرقابة (المراجعة)

- تتمثل اهداف لجنة الرقابة فى مساعدة مجلس الادارة على تنفيذ المهام الرقابية الموكلة له وعلى الاخص ما يلى :
- سلامة ووضوح القوائم المالية للشركة ومراجعة تقارير المراجعين الخارجيين
 - اداء ادارة المراجعة الداخلية بالشركة
 - التزام الشركة بالقوانين والتشريعات والقواعد المنظمة خاصة تلك الصادرة من الجهات الرقابية والمنظمة

أبرز اختصاصات لجنة الرقابة (المراجعة)

- النظر فى مشروع الموازنة التقديرية لابداء الرأى عليها والتوصيات لمجلس الإدارة
- دراسة القوائم المالية قبل عرضها على مجلس الادارة وأصدار التوصيات
- تقييم نظم الرقابة الداخلية المطبقة واقتراح التعديلات
- الاطلاع على تقارير الجهات الرقابية ومدى استجابة الشركة لها
- اعتماد خطة المراجعة الداخلية قبل عرضها على مجلس الإدارة
- التحقق من كفاية راس المال والاحتياطيات لتغطية الالتزامات

٢ تقرير لجنة الرقابة لعام ٢٠١٩/٢٠٢٠

اعمال اللجنة خلال العام

عدد مرات انعقاد اللجنة	مرات خلال العام المالي
هل تم عرض تقارير اللجنة على مجلس الادارة	نعم
هل تضمنت تقارير اللجنة ملاحظات جوهرية وجب تعديلها	نعم
هل قام مجلس الادارة بمعالجة الملاحظات الجوهرية	نعم
اصدار التوصيات الخاصة بمراجعة الموازنة السنوية للشركة قبل عرضها على مجلس الإدارة لإعتماده	
اصدار التوصيات الخاصة بشأن الهيكل التنظيمي للعرض على مجلس الادارة لإعتماده	
اصدار التوصيات بشأن القوائم المالية الربع سنوية للعرض على مجلس الادارة ومن ثم الاعتماد	
اصدار التوصيات لمجلس الادارة بشأن مراجعة سياسة الموارد البشرية وكذلك بنود اللائحة المالية الجديدة ولائحة المشتريات	

تحديث اللوائح الداخلية

٣

إيماناً من الشركة بضرورة تحديث اللوائح الداخلية فقد قامت الشركة بتحديث اللوائح بشكل كامل وايضا استحداث لوائح اخرى لتواكب التطورات التي حدثت فى الشركة فقد تم تحديث اللوائح التالية :-

• اللائحة المالية

تم تحديث اللائحة المالية وذلك لضمان الضبط الرقابى والذاتى للامور المالية وكذلك التقارير المالية واسس الاعداد وايضا تحديد للسلطات المالية بشكل دقيق وبما يساهم فى اداء العمل بشكل سهل ودقيق

• لائحة المشتريات

تم تحديث لائحة المشتريات لتواكب التغير الذى حدث فى طرق الشراء وايضا فى قيمة الشراء وتفويض للسلطات لاداء المهام بشكل سريع وتحقيق اهداف الشركة من المتطلبات المختلفة

• لائحة الموارد البشرية

يعتبر تحديث الموارد البشرية من ضمن اهم الاهداف ليكون هناك مرجع يعتمد عليه فى التعينات والتقييمات وكذلك وضع اسس لاخلاقيات العاملين وطرق التعامل لتحسين صورة الشركة. كما تتضمن التحديث وضع اسس لاستقطاب الكفاءات لتحقيق اهداف الشركة التنموية وايضا رفع كفاءة العاملين الموجودين من خلال التدريب وهذا ما سيتضح من الاستثمار فى الموارد البشرية

• سياسة المخاطر

تعد سياسة المخاطر من اهم السياسات التى تم استحداثها على الاطلاق لانها تجيب على عدة اسئلة هامة لمنتج الضمان بداية من معيار كفاءة رأس المال الى وجود دليل يحدد الاجراءات التى يتم اتباعها عند دراسة المشتريين كما انها تجيب على كيفية الاستثمار والتنوع وفقا لتجنب مخاطر التركيز فى الالوعية ذات المخاطر

• سياسة غسل الاموال (جارى تحديثها وفقا لآخر قرار صادر عن الهيئة العامة للرقابة المالية)

قامت الشركة بوضع سياسة لغسل الاموال وايضا تحديد مخاطر العملاء وفقا لمخاطر غسل الاموال وفقا للقانون ٨٤ لسنة ٢٠٠٢ وقرارات الهيئة العامة للرقابة المالية ذات الصلة وايضا اعداد نموذج اعرف عميلك كأحد اهم الادوات التى يتم على اساسها استمرار التعامل مع العميل ام لا

لجنة الحوكمة

ج

لجنة الحوكمة - أهدافها وأبرز اختصاصاتها

١

الاسم	الصفة
الأستاذ/ السيد ابو القمصان	رئيسا
الأستاذ /اسماعيل فريد امين	عضوا
الأستاذ/ شحاته عبد الشافي	عضوا
الأستاذة/ أمل عبد الحميد	عضوا

اهداف لجنة الحوكمة

تتمثل اهداف لجنة الحوكمة فى مساعدة مجلس الادارة على تنفيذ المهام الرقابية الموكله له وعلى الاخص ما يلى:

- مساعدة مجلس الادارة فى تقييم نظام الحوكمة بالشركة

أبرز اختصاصات لجنة الحوكمة

- دراسة مدى تطبيق قواعد الحوكمة بالشركة
- مراجعة تقرير مجلس الادارة
- دراسة ملاحظات الجهات الرقابية على تطبيق الحوكمة

٢ تقرير لجنة الحوكمة لعام ٢٠٢٠/٢٠١٩

٢

اعمال اللجنة خلال العام

عدد مرات انعقاد اللجنة	٢ مرات خلال العام المالي
هل تم عرض تقارير اللجنة على مجلس الادارة	نعم
هل تضمنت تقارير اللجنة ملاحظات جوهرية وجب تعديلها	نعم
هل قام مجلس الادارة بمعالجة الملاحظات الجوهرية	نعم

نظام البيئة الرقابية والحوكمة COSO

٣

اعتمدت الشركة منذ بداية انطلاقة اعادة الهيكلة على نظام COSO الخاص بالحوكمة والبيئة الرقابية والذي يعتمد في مضمونه على ثلاثة خطوط دفاع وهو ما قامت الشركة بتحسينه او انشائه خلال النصف الاول من العام المالي كالتالي.

خط الدفاع الاول: -

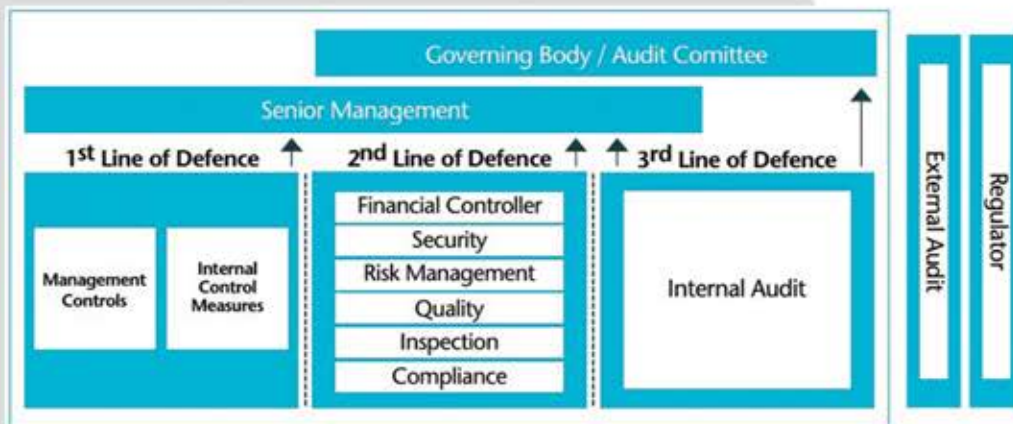
الرقابة الذاتية على مستوي رؤساء القطاعات ومديري الإدارات واستحداث مقاييس للرقابة الذاتية عن طريق تعديل اللوائح وتحديد السلطات والمسؤوليات وتطوير أنظمة الحاسب الالى (تم بالفعل تحديث اللوائح المالية والمخاطر والموارد البشرية كما تم التعاقد على نظام حاسب الي لتفعيل السيطرة على العمليات بشكل الكتروني)

خط الدفاع الثاني: -

وهو الرقابة المالية وادارة المخاطر والجودة والتفتيش والالتزام وهو ما قامت به الشركة من انشاء قطاع للمخاطر به أفضل الكوادر الضمان وتم تدعيم استقلاليتها عن طريق ان تكون التبعية التقريرية الي لجنة المخاطر المنبثقة من مجلس الادارة وايضا فصل الالتزام عن المراجعة الداخلية وتفعيل الرقابة المالية من خلال اللوائح المالية التي تم تعديلها.

خط الدفاع الثالث: -

هو المراجعة الداخلية وهذه الادارة منشأة منذ أكثر من 10 سنوات ولها خبرة في مراجعة عمليات الضمان وتم تدعيم استقلاليتها عن طريق ان تكون التبعية التقريرية الي لجنة المراجعة المنبثقة من مجلس الادارة.



المراجعين الخارجيين:

- الجهاز المركزي للمحاسبات
- مكتب مجدي حشيش

الجهات الرقابية:

- الهيئة العامة للرقابة المالية

اهداف نظام الرقابة الداخلية بالشركة:

- الحصول على درجة تأكيد كافية ان:
 - العمليات تتم بكفاءة وفعالية
 - امكانية الاعتماد على التقارير المالية
 - الالتزام بالقوانين واللوائح
- التقييم المستمر لأنظمة الرقابة الداخلية على اساس خمس مقومات:
 - مدي كفاءة البيئة الرقابية
 - أنظمة تقييم المخاطر
 - الانشطة الرقابية
 - المعلومات / الاتصال
 - المتابعة
- تقييم كافة المستويات الوظيفية



الحوكمة

منذ انطلاق اعادة الهيكلية يعتبر من اهم ركائز اعادة الهيكلة هو تطبيق مبادئ الحوكمة لتحقيق افضل

- حماية وتوازن بين مصالح كل الاطراف حيث تتسم قواعد الحوكمة على سبيل المثال :
- حماية حقوق المساهمين والعاملين والمتعاملين مع الشركة وتحسين البيئة التي تعمل فيها الشركة
- تحقيق افضل معدلات استدامة ممكنة للشركة
- توفير التمويل اللازم وتخفيض تكلفة راس المال
- العمل على تجنب تعارض المصالح عند تعامل الداخليين والاطراف ذو العلاقة

لذا تسعى الشركة لاستكمال ما بداته من سياسات واجراءات وكافة بنود حوكمة الشركات

لجنة المخاطر

د

لجنة المخاطر - أهدافها وأبرز اختصاصاتها

١

الاسم	الصفة
الاستاذ / محمد محمد ابو السعود	رئيسا
الاستاذ / حامد حسونة حسن حسيب	عضوا
الاستاذ / محمد فتوح امام	عضوا
الأستاذة / غادة أحمد فؤاد الجوهري	عضوا

اهداف لجنة المخاطر

تتمثل اهداف لجنة المخاطر فى مساعدة مجلس الادارة على تنفيذ المهام الرقابية الموكله له وعلى الاخص ما يلى:

- مساعدة مجلس الادارة فى تحديد وتقييم مستوى المخاطر للشركة التى يمكن قبوله

أبرز اختصاصات لجنة المخاطر

- وضع الاطر التنفيذية والاجراءات والقواعد التى يعتمد عليها مجلس الادارة واللازمة للتعامل مع كافة انواع المخاطر التى تواجه الشركة
- مساعدة مجلس الادارة فى تحديد وتقييم مستوى المخاطر الممكن للشركة قبوله
- الأشراف والتحقق من مدى فاعلية ادارة المخاطر بالشركة فى تنفيذ الاعمال المسندة اليها

٢ تقرير لجنة المخاطر لعام ٢٠٢٠/٢٠١٩

اعمال اللجنة خلال العام

عدد مرات انعقاد اللجنة	٢ مرات خلال العام المالي
هل تم عرض تقارير اللجنة على مجلس الادارة	نعم
هل تضمنت تقارير اللجنة ملاحظات جوهرية ووجب تعديلها	نعم
هل قام مجلس الادارة بمعالجة الملاحظات الجوهرية	نعم

نظام حساب معدل كفاية رأس المال وتركز المخاطر

٣

اعتمدت الشركة خلال النصف الاول من العام المالي 2019-2020 على نظام جديد لحساب كفاية رأس المال طبقا لأفضل الممارسات العالمية في مجال ضمان تامين الائتمان والذي يعتمد على معرفة حجم المخاطر الخاصة بالإستثمارات وأيضا المخاطر الخاصة بالإكتتابات التأمينية والتعويضات حيث أصبح مكونات حساب مكون المخاطر الذي يجب تجنبه من حساب رأس المال والقروض المساندة كالتالي:-

- خطر الإخفاق (الاستثمارات)
- خطر تقلبات الاستثمارات
- خطر التركيز
- خطر الإكتتاب
- خطر الاحتياطي التعويضات
- خطر معامل الحجم
- خطر إدارة الأصول
- خطر عمليات التامين طويلة الأجل
- خطر العناصر خارج الميزانية (مثل عقود المشتقات)

ويتم اعداد هذا النموذج بشكل ربع سنوي للوقوف بشكل دوري على كفاية رأس المال وإجمالي حجم الخطر الذي قد تتعرض له الشركة وكذلك كيفية توزيع الإستثمارات وفقا لحجم الخطر.

تحديث اتفاقيات إعادة التأمين وتنويع الشركاء

٤

نظرا لرغبة الشركة المساهمة في توفير مزيد من الدعم والتيسير لنمو التجارة المصرية على المستويين المحلي والعالمي، فقد اتجهت الشركة لتنويع منتجاتها لتواكب احتياجات الشركات المصرية التي تمكنهم من المنافسة في الأسواق العالمية والمحلية وذلك من خلال حثهم على زيادة حجم مبيعاتها الآجلة مع توفير الحماية لتلك المبيعات في الأسواق المختلفة ضد مخاطر عدم السداد وفي سبيل ذلك، قامت الشركة بتطوير اتفاقيات إعادة التأمين لتشمل ما يلي:

- تغطية مخاطر السوق المحلي باتفاقية نسبية بحصة قدرها 50% مع معيد تأمين بدولة إيرلندا ذو تصنيف ممتاز A بإجمالي تغطيات 50 مليون دولار قابلة الدوران أكثر من مرة خلال العام وذلك بدلا من 12 مليون دولار في التغطية السابقة. هذا، بخلاف استمرار تغطية الأخطار العالمية باتفاقية بحصة 50% أيضا

- توقيع اتفاقية إعادة تأمين اختياري مع المؤسسة الإسلامية لضمان الاستثمار وذلك لتغطية الاعتمادات المستندية والتي تدعم البنوك والشركات المصرية من خلال توفير ضمان للاعتمادات الصادرة من بنوك بدول عالية المخاطر.

- توقيع اتفاقية إعادة تأمين وارد اختياري مع شركة سويسرية رائدة في مجال التأمين وذلك لضمان الهيئة العامة للبتترول بمصر وهو ما يساهم في معاونة الهيئة في تدبير احتياجاتها من الأسواق الخارجية دون الحاجة لضمان من وزارة المالية او السداد مقدما.

كما أن للشركة علاقات استراتيجية ممتازة مع وسطاء تأمين بسوق لندن "لويديز" تمكنها من إسناد العمليات ذات الأجل الطويلة او في الدول عالية المخاطر اختياري بشروط جيدة جدا.



فصل عمليات التخصيم في شركة منفصلة

يجدر الاشارة ان الشركة المصرية لضمان الصادرات تزاوول نشاط التخصيم منذ عام ٢٠٠٥ الا انه لصدور قانون ١٧٦ لسنة ٢٠١٨ بشأن تنظيم التخصيم والتأجير التمويلي والذي فرض على الشركة المصرية لضمان الصادرات ان يتم فصل نشاط التخصيم من خلال شركة منفصلة. وعلى هذا الاساس قامت الشركة بدعوة مساهميها للمشاركة في انشاء شركة التخصيم الجديدة (إي بي إي للتخصيم) لتكون الذراع التمويلي للشركة.

وسيكون هيكل المساهمين كالتالي: -

اسم المساهم	نسبة المساهمة
البنك المصري لتنمية الصادرات	60%
الشركة المصرية لضمان الصادرات	15%
بنك الاستثمار القومي	15%
البنك الأهلي المصري	10%
الإجمالي	100%

ولقد تم التأسيس بالفعل وحصلت الشركة على الترخيص النهائي بمزاولة نشاط التخصيم فى ٣٠ يونية ٢٠٢٠.



نبذة عن الاقتصاد العالمي

نبذة عن الاقتصاد العالمي:

حتى بداية عام 2020 ، توقع صندوق النقد الدولي ان ينمو الناتج العالمي بمعدل حوالى 3.6 % علما بأن حجم التجارة العالمية لم ينمو إلا بمعدل 0.1 % لعام 2019 ، أقل من توقعات منظمة التجارة العالمية والتي أتت بقيمة 1.2%. شهد قطاع الخدمات نموا معتدلا فى فترة ما قبل تفشى جائحة كورونا، مما عوض الإنخفاض الذي شهده قطاع البضائع. وحصلت الخدمات التجارية على النصيب الأكبر فى النمو الذى إختبره قطاع الخدمات.

يمثل هذا الفرق فى معدلات النمو بين قطاعى الخدمات والبضائع تكملة لنمط عالمى موجود منذ عقد تقريبا. ويمثل هذا النمط تحولا طبيعيا من إقتصاد يعتمد إعتقادا كليا على الصناعات الثقيلة، بل والأهم على الطلب العالمى لمختلف البضائع إلى مجتمع إقتصادى مشبع بالمنتجات الملموسة. وأدى هذا التشعب الى تحول الطلب العالمى فى إتجاه الخدمات والتي من شأنها تسهيل وتحسين مستويات التجارة العالمية.

توقعت منظمة التجارة العالمية أن تنمو التجارة العالمية بمعدل 2.7 % لعام 2020 ولكن أدت الجائحة إلى اضطرابات شديدة فى سلاسل التوريد. شهدت قطاعات الزراعة ومشتقاتها اضطرابات شديدة إثر تفشى الأزمة، فى حين أن اختبرت قطاعات التوزيع والحاسبات الآلية تحسنا ناتج أيضا عن تبعات الجائحة، ويرجع ذلك الى سياسات الإغلاق التى أرغمت المستهلكين على المكوث فى بيوتهم مما أدى إلى إرتفاع الطلب لكل ما يستهلك بدون الخروج من البيوت.

على صعيد أكبر، شهد الاقتصاد العالمى انكماشاً ملحوظاً فى الفترة ما بين 2019/7/1 – 2020/6/30 بسبب تفشى جائحة كورونا. حيث أنه سجل معدل نمو 2.6 % و 2.4 % فى الربع الثالث والرابع من عام 2019 ، ثم شهد الإقتصاد انكماشاً بمعدل -2.2 % و -8.3 % فى الربع الأول والثاني من عام 2020 بمتوسط انكماش نسبته 1.4%.

وقد أثر هذا الانكماش الإقتصادي على حركة التجارة العالمية. شهدت حركة التجارة العالمية نموا بمعدل 1.5 % و 0.9 % فى الربع الثالث والرابع من عام 2019 . ثم شهدت انكماش بنسبة -3.7 % و -15.7 % فى الربع الأول والثاني من عام 2020 بمتوسط انكماش بنسبة 4.3%. وكان لهذا الانكماش الإقتصادي العالمى أثر ملحوظ 63 دولار - على أسعار البترول العالمية. كان سعر البترول فى النصف الثاني من عام 2019 يتراوح ما بين 62 للبرميل.

ثم انخفض السعر الى 50.4 دولار للبرميل فى الربع الأول من عام 2020 و الى 29.4 دولار للبرميل فى الربع الثاني من العام.

ويرجع هذا التدهور الإقتصادي العالمى الى الاجراءات الإحترازية التي اتخذتها الحكومات فى معظم الدول والتي تجلت فى صورة سياسات الإغلاق التام فى دول العالم تحسبا للجائحة. أدت تلك السياسات الى إنحدار شديد فى معدلات الطلب العالمى، مما أدى إلى تباطؤ شديد فى الإقتصاد العالمى.

نبذة عن الاقتصاد العالمي:

وعلى صعيد آخر، شهد العرض العالمي لمختلف المنتجات إنحدارا نتج أيضا عن سياسات الإغلاق في مختلف الدول والتي أدت إلى اضطرابات شديدة في سلاسل توريد البضائع العالمية. وفقا لإتحاد بيرن لضمان مخاطر إئتمان الصادرات، شكل التأمين الصادرات قصير المدى أكبر نسبة من ضمان مخاطر إئتمان الصادرات في 2019،

ويتضمن التأمين قصير المدى صناعات مثل الصناعات الزراعية والسيارات والنقل والصناعات الدوائية والصحية من بين صناعات كثر. تناقصت العمليات التجارية لضمان مخاطر إئتمان الصادرات متوسط وطويل الأجل بمعدل 15 % للفترة عينها، مما دفع إنخفاضا شاملا لخطوط الأعمال طويلة الأجل.

لم يتحرك ضمان المخاطر السياسية حيث أن الطلب على هذا النوع من التأمين ثابت مما يعكس ثبات في النظرة المستقبلية على التوقعات السائدة فيما يتعلق بتقلبات الأحوال السياسية.

على صعيد آخر، نما تأمين مخاطر الإئتمان متوسط وطويل الأجل في الدول الأفريقية والشرق الأوسط مدفوعا بالإنفاق على البنية التحتية في العديد من تلك الدول.

١٩

نبذة عن الاقتصاد المصري

نبذة عن الاقتصاد المصري:

شهد الإقتصاد المصرى تحسنا ملحوظا نتيجة للإصلاحات الجذرية التى قامت بها الحكومة المصرية والتى هدفت إلى تنظيم النظام الميكلى للإقتصاد المصرى. وانعكست تلك الإصلاحات فى صورة العديد من السياسات المالية والنقدية والتى هدفت الى معالجة العديد من المشاكل التى كان يواجهها الإقتصاد المصرى.

صرح وزير المالية المصرى أن النتائج الإيجابية للإصلاحات انعكست فى مؤشرات الأداء الإقتصادى خلال العام المالى الماضى، مقارنة بالعام المالى 2015-2014 وتحسنت أيضًا فى النصف الأول من العام المالى الحالى، مما جعل الإقتصاد المصرى أكثر صلابة فى مواجهة جائحة «كورونا»، وبدا ذلك واضحا فى نتائج الربع الثالث من العام المالى 2019-2020، وثقة المؤسسات الدولية فى قدرة مصر على التعامل الإيجابى مع تداعيات هذا الوباء العالمى وتجاوزها.

قد كانت تمكنت الدولة من تحقيق صافى الإحتياطيات الدولية بقيمة حوالى 45.5 مليار دولار لتسجل أعلى قيمة لصافى الإحتياطيات على الإطلاق. أدت جائحة كورونا إلى إنخفاضا قيمته تقرب من 10 مليار دولار إثر خروج إستثمارات من المحافظ الأجنبية فى مصر قيمتها حوالى 17 مليار دولار فو يونيو 2020 - أى خلال ذروة الوباء.

كما توقف قطاع السياحة الحيوى تماما، ولذلك عزز البنك المركزى تغطيته لشراء السلع الأساسية لتأمين احتياجات البلاد فى ظل الأزمة، وسداد مديونيات خارجية مما أدى إلى تراجع ملحوظ فى نسبة الإحتياطى.

بدأت قيمة الإحتياطى بالصعود مجددا فى الآونة الأخيرة مع إزدياد معدل التحويلات الخارجية كما ارتفعت معدلات الحيازة الأجنبية للديون السيادية المصرية.

أصدرت وزارة التخطيط والتنمية الاقتصادية تقريرًا تضمن تحليلاً لتطور بعض مؤشرات الأداء الإقتصادى والاجتماعى خلال الربع الثالث من العام المالى 2019/2020، حيث تناول التقرير التحليل الإقتصادى للمؤشرات الأبرز والمتعلقة بمعدل النمو الإقتصادى الحقيقى ومعدل نمو الاستثمارات الحكومية.

كان من المتوقع أن ينمو الإقتصاد المصرى بمعدل يقرب من 5.9% للعام المالى 2019/2020 ولكن أثرت جائحة كورونا بشكل سلبى على العديد من الأنشطة الإقتصادية المحورية بشكل ملحوظ، مما أدى إلى نمو الإقتصاد المصرى بمعدل حوالى 2.7% للعام المالى 2019/2020. أدت أزمة كورونا إلى تباطؤ نمو العديد من الأنشطة الاقتصادية مثل السياحة، والصناعة، وتجارة الجملة والتجزئة.

ولكن على صعيد اخر، تمكنت العديد من الصناعات الحفاظ على موقعها بل والإستفادة من الجائحة لتوسيع نطاق عملياتها، ومن ضمن تلك الصناعات صناعة الأدوية والمستحضرات الطبية، المنتجات الزراعية وبعض منتجات الأقمشة. هذا وقد شهدت الإستثمارات الحكومية نموا قدره حوالى 23% على مدار العام المالى 2019/2020 وفقا لتقرير أصدرته وزارة التجارة والصناعة.

٢٠

تقارير الأداء

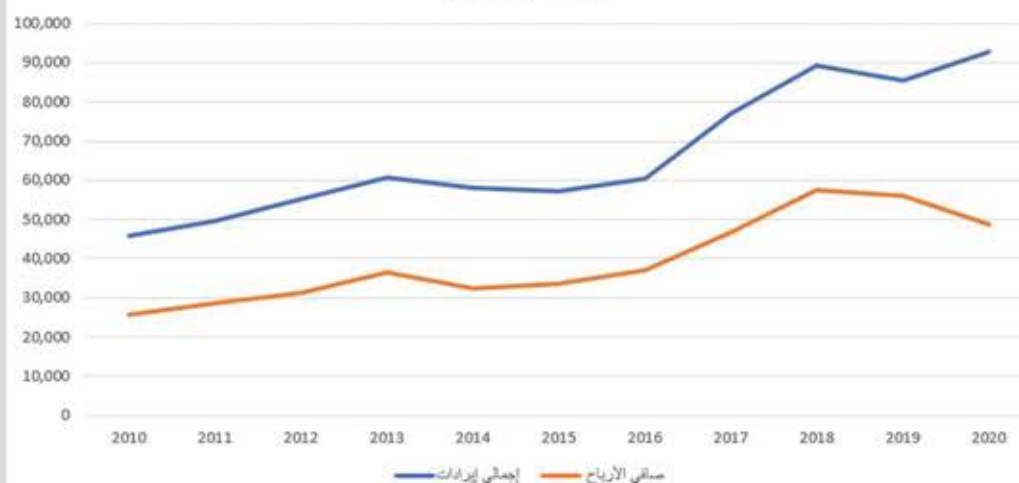
- ١ - ربحية الشركة
- ٢ - معدل الخسارة
- ٣ - مؤشرات الأداء

ربحية الشركة

١

2020	2019	2018	2017	2016	2015	2014	2013	2012	2011	2010	البيان
20,505	7,674	7,060	8,700	7,204	6,058	5,900	6,870	5,316	6,197	8,305	إجمالي إيرادات التأمين
5,173	1,370	2,858	3,460	1,792	1,713	2,533	3,245	2,811	3,200	1,651	إجمالي إيرادات التخصيم
66,960	75,154	79,214	64,999	51,509	49,324	49,544	50,594	46,919	40,122	36,013	إيراد الاستثمار
92,686	84,198	89,132	77,159	60,505	57,095	57,977	60,709	55,046	49,519	45,969	إجمالي إيرادات
48,741	56,011	57,548	46,731	37,219	33,516	32,538	36,466	31,139	28,506	25,807	صافي الأرباح

الإيرادات و الأرباح



القيمة بالآلف جنيه مصري

معدل الخسارة

٢

2020	2019	2018	2017	2016	2015	2014	2013	2012	2011	2010	البيان
20,505	7,674	7,060	8,700	7,204	6,058	5,900	6,870	5,316	6,197	8,305	إجمالي إيرادات التأمين
0	250	0	-	0	0	0	514	0	0	0	التعويضات المستردة
171	268	75	416	-	296	201	655	476	43	69	التعويضات المدفوعة (حصة الشركة)
1,185	(٤٥٤)	77	3,607	421	229	189	203	-	673	108	مخصص التعويضات تحت النسوية
6.6%	%٠	2.25%	46.2%	5.8%	8.6%	6.6%	5%	8.9%	11.5%	2.1%	معدل الخسارة

القيمة بالآلاف جنيه مصري

مؤشرات الأداء

٣

EH	ATRADIUS	Coface	2019	2020	صافي المعدل المجمع
79.60%	73.40%	77.70%	169%	109%	

- تستهدف الشركة الوصول الى المعدل المجمع للمصرفيات والتعويضات ليكون طبقا لمستوى صناعة التأمين العالمي والذي يبلغ 80% ويتم تحقيقه عن طريق إحكام السيطرة علي المصرفيات و التعويضات مقابل الأقساط و العمولات والرسوم التامينية وهذا ما يتضح من الجدول من تحسين الشركة للمعدل المجمع والاتجاه نحو تحقيق نسبة صناعة التأمين العالمية حيث انخفضت النسبة من 169% الى 109% عام 2020 إلا أن الشركة تأمل في تحقق النسب العالمية خلال العام المالي القادم من خلال التحكم في المصرفيات وتقليلها للوصول لنسبة 50% من الأقساط و العمولات والرسوم التامينية وكذلك الوصول الى 30% للتعويضات من الأقساط و العمولات والرسوم التامينية.

EH	ATRADIUS	Coface	2019	2020	عدد العاملين
5800	3531	4273	31	38	
9	10.2	6.2	0.29	0.67	الإنتاجية للعامل MIL

- استطاعت الشركة تحقيق الموازنة من الأقساط وزيادة عدد العاملين خلال عام 2020 كما حققت الشركة زيادة في إنتاجية الفرد من 290 ألف جنية الى 690 ألف جنية. وبالرغم من ذلك ما زالت هذه النسبة بعيدة عن القيم العالمية للفرد والتي تقدر ب 6.2 مليون ، 9 مليون، 10.2 مليون لكوفاس ويولر هيرمس و اتراديوس على التوالي لذلك تسعى الشركة لتحسينها من خلال زيادة حجم الأقساط والميكنة لتواكب المؤسسات العالمية.

EH	ATRADIUS	Coface	2019	2020	إجمالي التعرض
950BIL	673BIL	BIL 569	MIL 66.6	MIL 71.7	
BIL 2.8	BIL 2	BIL 1.9	23.19	23.25	حقوق الملكية
339X	336X	300X	2.87X	3.084X	الرافعة المالية
100%	100%	77%	3%	12%	معدل الدوران لحقوق الملكية

- اتبعت الشركة سياسة أكثر انفتاحاً في السوق من خلال زيادة تعرضها من 66.6 مليون دولار في عام 2019 إلى 71.7 مليون دولار في عام 2020. وفيما يتعلق بحقوق الملكية وجد أن إجمالي حجم التعرض / حقوق الملكية في عام 2019 كان 2.87 مرة مقارنة ب 3.08 مرة في عام 2020. ومع ذلك ، تجدر الإشارة إلى أن هذه النسبة لا تزال بعيدة جدًا عن النسب العالمية، حيث أن الأرقام المقدرة لكوفاس وأتراديوس ويولر هيرمس هي 300 مرة و 336 مرة و 339 مرة على التوالي في عام 2019 ، وبالتالي ستستمر الشركة في الحفاظ على مزيد من الانفتاح على السوق من أجل تحقيق المعدلات المستهدفة خلال السنوات القادمة.

٢١

المسؤولية المجتمعية للشركة المصرية لضمان الصادرات

المسؤوليات المجتمعية للشركة

إيماننا من الشركة المصرية لضمان الصادرات بالدور الاجتماعي الإلزامي لها في دعم الأفراد الأكثر احتياجاً في مجالي التعليم والصحة وهما أهم شرايين الحياة الاجتماعية فقد قامت بالآتي:

التعليم

قامت الشركة المصرية لضمان الصادرات بتوقيع بروتوكول تعاون مع مؤسسة مصر الخير لتقديم دعم مادي يقدر بـ 250,000 جنيه لعدد 2 مدرسه بمحافظة اسيوط إيماناً من الشركة بقضية التعليم وإنما اساس تقدم وتطور أي مجتمع.



الصحة

قامت الشركة المصرية لضمان الصادرات بتوقيع بروتوكول تعاون مع مؤسسة الجود مستشفى الناس لتقديم دعم مادي يقدر بـ 250 الف جنيه لتجهيز وإنشاء عدد 2 حضانه للأطفال حديثي الولادة إيماناً من الشركة أن أطفال مصر هم مستقبل هذا الوطن



٢٢

القوائم المالية والإيضاحات
المتتمة لها للعام المالي
المنتهي في 2020/6/30

٢١١٤	٩٠٠	٢١١٤
٢١١٤	٩٠٠	٢١١٤



جمهورية مصر العربية
الجهاز المركزي للمحاسبات

الإدارة المركزية للرقابة المالية
على الشركات المشتركة

السيدة الأستاذة / رئيس مجلس الإدارة

للمشركة المصرية لضمان الصادرات

تحية طيبة وبعد ،،،

أتشرف بأن أرسل لسيادتكم رفق هذا تقرير مراقب الحسابات عن القوائم المالية للشركة

المصرية لضمان الصادرات عن السنة المالية المنتهية في ٢٠٢٠/٦/٣٠ .

رجاء التكرم بالتنبيه نحو اتخاذ اللازم .

وتفضلوا بقبول فائق الاحترام ،،،

تحريرا في : ٢٠٢٠ / ٩ / ٢٠

وكيل الجهاز

د/ نفاة السيد

محاسبة / ناهد أحمد عقل

عبد الفتاح



جمهورية مصر العربية الجهاز المركزي للمحاسبات

الإدارة المركزية للرقابة المالية على الشركات المشتركة

تقرير مراقب الحسابات

إلى السادة مساهمي الشركة المصرية لضمان الصادرات

تقرير عن القوائم المالية

راجعنا القوائم المالية المرفقة للشركة المصرية لضمان الصادرات " شركة مساهمة مصرية" والتمثلة في المركز المالي في ٣٠ يونيو ٢٠٢٠ وكذا قوائم الدخل والدخل الشامل والتغير في حقوق الملكية والتدفقات النقدية عن السنة المالية المنتهية في ذلك التاريخ، وملخصاً للسياسات المحاسبية الهامة وغيرها من الإيضاحات .

مسئولية الإدارة عن القوائم المالية

هذه القوائم المالية مسؤولة إدارة الشركة ، فالإدارة مسؤولة عن إعداد وعرض القوائم المالية عرضاً عادلاً وواضحاً وفقاً لمعايير المحاسبة المصرية وفي ضوء القوانين المصرية السارية ، وتتضمن مسؤولية الإدارة تصميم وتنفيذ والحفاظ على رقابة داخلية ذات صلة بإعداد وعرض قوائم مالية عرضاً عادلاً وواضحاً خالية من أي تحريفات هامة ومؤثرة سواء ناتجة عن الغش أو الخطأ ، كما تتضمن هذه المسؤولية اختيار السياسات المحاسبية الملائمة وتطبيقها وعمل التقديرات المحاسبية الملائمة للظروف .

مسئولية مراقب الحسابات :

تتخصص مسئوليتنا في إبداء الرأي على هذه القوائم المالية في ضوء مراجعتنا لها ، وقد تمت مراجعتنا وفقاً لمعايير المراجعة المصرية وفي ضوء القوانين المصرية السارية، وتتطلب هذه المعايير تخطيط وأداء المراجعة للحصول على تأكيد مناسب بأن القوائم المالية خالية من أي أخطاء هامة ومؤثرة .



جمهورية مصر العربية الجهاز المركزي للمحاسبات

الإدارة المركزية للرقابة المالية على الشركات المشتركة

وتتضمن أعمال المراجعة أداء إجراءات للحصول على أدلة مراجعة بشأن القيم والإفصاحات في القوائم المالية وتعتمد الإجراءات التي تم لختيارها على الحكم الشخصي للمراقب ويشمل ذلك تقييم مخاطر التحريف الهام والمؤثر في القوائم المالية سواء الناتج عن الغش أو الخطأ، ولدى تقييم هذه المخاطر يضع المراقب في اعتباره الرقابة الداخلية ذات الصلة بقيام المنشأة بإعداد القوائم المالية والعرض العادل والواضح لها وذلك لتصميم إجراءات مراجعة مناسبة للظروف ولكن ليس بغرض إبداء الرأي على كفاءة الرقابة الداخلية في المنشأة .

وتشمل عملية المراجعة أيضاً تقييم مدى ملائمة السياسات المحاسبية والتقديرات المحاسبية الهامة التي أعدت بمعرفة الإدارة وكذا سلامة العرض الذي قُدمت به القوائم المالية .

وإننا نرى أن أدلة المراجعة التي قمنا بالحصول عليها كافية ومناسبة وتُعد أساساً مناسباً لإبداء رأينا على القوائم المالية.

الرأي

ومن رأينا أن القوائم المالية المشار إليها تعبر بعدالة ووضوح ، في جميع جوانبها الهامة ، عن المركز المالي للشركة المصرية لضمان الصادرات في ٣٠ يونيو ٢٠٢٠ وعن أدائها المالي وتدفقاتها النقدية عن السنة المالية المنتهية في ذلك التاريخ وذلك طبقاً لمعايير المحاسبة المصرية وفي ضوء القوانين واللوائح المصرية ذات العلاقة.



جمهورية مصر العربية
 الجهاز المركزي للمحاسبات

الإدارة المركزية للرقابة المالية
على الشركات المشتركة

تقرير عن المتطلبات القانونية والتنظيمية الأخرى

- تمسك الشركة المصرية لضمان الصادرات حسابات مالية منتظمة تتضمن كل ما نص القانون ونظام الشركة على وجوب إثباته فيها وقد وجدت القوائم المالية متفقة مع ما هو وارد بتلك الحسابات .
- البيانات المالية الواردة بتقرير مجلس الإدارة المُعد وفقاً لمتطلبات القانون رقم ١٥٩ لسنة ١٩٨١ ولائحته التنفيذية متفقة مع ما هو وارد بدفاتر الشركة وذلك في الحدود التي تثبت بها مثل تلك البيانات بالدفاتر .

تحريراً في: ٢٠٢٠ / ٩ / ٢٠

مدير عام

عفاف عبد العزيز

محاسبة / عفاف عبد العزيز محمد

مدير عام

إيمان محمد أحمد

محاسبة / إيمان محمد أحمد

رئيس قطاع

غادة أبو علم

محاسبة / غادة محمد عاطف أبو علم

يعتمد ،،،

وكيل الجهاز

س / نهاد أحمد عقل

محاسبة / نهاد أحمد عقل

عبد الفتاح



أر إس إم مصر - محاسبون قانونيون
مجدد حشيش وشركاه

٢٢ شارع قصر النيل - وسط البلد ١١١١١ - القاهرة

تليفون : ١٧٤ ٩٢١ ٢٣ (٢) +٢٠ - ٨٥٠ ٩٣٠ ٢٣ (٢) +٢٠

فاكس : ٥٢٢ ٢٣ ٩٣٠ (٢) +٢٠

www.rsmegypt.com

تقرير مراقب الحسابات

إلى السادة / مساهمي الشركة المصرية لضمان الصادرات
(شركة مساهمة مصرية)

تقرير عن القوائم المالية

راجعنا القوائم المالية المرفقة للشركة المصرية لضمان الصادرات (شركة مساهمة مصرية) والمتمثلة في قائمة المركز المالي في ٣٠ يونيو ٢٠٢٠ وكذا قوائم الدخل والدخل الشامل والتغير في حقوق الملكية والتدفقات النقدية عن السنة المالية المنتهية في ذلك التاريخ ، وملخص للسياسات المحاسبية الهامة وغيرها من الإيضاحات.

مسئولية الإدارة عن القوائم المالية

هذه القوائم المالية مسؤولة إدارة الشركة ، فالإدارة مسؤولة عن إعداد وعرض القوائم المالية عرضاً عادلاً وواضحاً وفقاً لمعايير المحاسبة المصرية وفي ضوء القوانين المصرية السارية ، وتتضمن مسؤولية الإدارة تصميم وتنفيذ والحفاظ على رقابة داخلية ذات صلة بإعداد وعرض قوائم مالية عرضاً عادلاً وواضحاً خالية من أية تحريفات هامة ومؤثرة سواء ناتجة عن الغش أو الخطأ ، كما تتضمن هذه المسؤولية اختيار السياسات المحاسبية الملائمة وتطبيقها وعمل التقديرات المحاسبية الملائمة للظروف.

مسئولية مراقب الحسابات

نتحصر مسؤوليتنا في إبداء الرأي على هذه القوائم المالية في ضوء مراجعتنا لها ، وقد تمت مراجعتنا وفقاً لمعايير المراجعة المصرية وفي ضوء القوانين المصرية السارية. وتتطلب هذه المعايير تخطيط وأداء المراجعة للحصول على تأكيد مناسب بأن القوائم المالية خالية من أية أخطاء هامة ومؤثرة.

وتتضمن أعمال المراجعة أداء إجراءات للحصول على أدلة مراجعة بشأن القيم والإفصاحات في القوائم المالية. وتعتمد الإجراءات التي تم اختيارها على الحكم الشخصي للمراقب ويشمل ذلك تقييم مخاطر التحريف الهامة والمؤثرة في القوائم المالية سواء الناتج عن الغش أو الخطأ. ولدى تقييم هذه المخاطر يضع المراقب في اعتباره الرقابة الداخلية ذات الصلة بقيام المنشأة بإعداد القوائم المالية والعرض العادل والواضح لها وذلك لتصميم إجراءات مراجعة مناسبة للظروف ولكن ليس بغرض إبداء رأى على كفاءة الرقابة الداخلية في المنشأة. وتشمل عملية المراجعة أيضاً تقييم مدى ملائمة السياسات المحاسبية والتقديرات المحاسبية الهامة التي أعدت بمعرفة الإدارة وكذا سلامة العرض الذي قدمت به القوائم المالية.

وإننا نرى أن أدلة المراجعة التي قمنا بالحصول عليها كافية ومناسبة وتعد أساساً مناسباً لإبداء رأينا على القوائم المالية.

الرأي

ومن رأينا أن القوائم المالية المشار إليها أعلاه تعبر بعدالة ووضوح ، في جميع جوانبها الهامة ، عن المركز المالي للشركة المصرية لضمان الصادرات (شركة مساهمة مصرية) في ٣٠ يونيو ٢٠٢٠ ، وعن أدائها المالي وتدفقاتها النقدية عن السنة المالية المنتهية في ذلك التاريخ وذلك طبقاً لمعايير المحاسبة المصرية وفي ضوء القوانين واللوائح المصرية ذات العلاقة .



تقرير عن المتطلبات القانونية والتنظيمية الأخرى

تمسك الشركة بحسابات مالية منتظمة تتضمن كل ما نص القانون ونظام الشركة على وجوب إثباته فيها ، وقد وجدت القوائم المالية متفقة مع ما هو وارد بتلك الحسابات.

البيانات المالية الواردة بتقرير مجلس الإدارة المعد وفقا لمتطلبات القانون رقم ١٥٩ لسنة ١٩٨١ ولائحته التنفيذية متفقة مع ما هو وارد بدفاتر الشركة وذلك في الحدود التي تثبت بها مثل تلك البيانات بالدفاتر.

القاهرة في ١٦ سبتمبر ٢٠٢٠

مراقب الحسابات



طارق حشيش

سجل الهيئة العامة للرقابة المالية رقم (١١٨)

أر إس أم مصر - محاسبون قانونيون

مجدي حشيش وشركاه




المصرف لضمان الصادرات
 INSURING DEVELOPMENT

قائمة المركز المالي

عن الفترة المنتهية في ٢٠٢٠/٦/٣٠

القيمة بالجدول المصري)	2019/06/30	2020/06/30	رقم الإيضاح	الأصول
	663,082	130,203	(٥)	نقدية بالخبزينة ولدى البنوك
	16,420,674	30,957,544	(٦)	الأوعية الإئحارية بالبنوك
	410,860,897	431,585,314	(٧)	أذون خزائنة وأوراق حكومية أخرى قابلة للتخصيم
	2,662,069	4,213,251	(٨)	أصول مالية مبنوية بالقيمة العادلة من خلال الأرباح والخسائر
	45,000,000	-	(٩)	إستثمارات مالية محتفظ بها حتى تاريخ الإستحقاق
		7,500,000	(١٠)	إستثمارات في شركات شقيقة
	475,606,722	474,386,312		إجمالي الإستثمارات
	3,491,866	1,212,859	(١١)	عملاء التخصيم (بالصافي)
	14,642,967	24,857,587	(١٢)	مدنيون وأرصدة مدينة أخرى
	7,943,189	9,908,607	(١٣)	الأصول الثابتة (بالصافي)
	46	26,806	(١٤)	الأصول غير الملوثة (بالصافي)
	501,684,790	510,392,171		إجمالي الأصول
	31,724,916	35,748,676	(١٥)	الإلتزامات وحقوق المساهمين
	31,724,916	35,748,676		المخصصات الفنية لتأمينات الممتلكات والمسئوليات
	6,256,045	11,874,670		إجمالي حقوق حملة الوثائق
	349,529	121,295		الأرصدة الدافئة لشركات التأمين وإعادة التأمين
	367,152	1,365,800		عملاء تخصصيم - دائنة
	26,360,313	23,592,654	(١٦)	عملاء التأمين - دائنة
	1,050,199	1,088,327	(١٧)	دائنون وأرصدة دائنة أخرى
	579,724	808,261	(١٨)	بنوك وتسهيلات دائنة
	50,000,000	50,000,000	(١٩)	إلتزامات ضريبية مؤجلة
	84,962,962	88,851,007		سندات ضمان الصادرات
				إجمالي الإلتزامات قصيرة ومتوسطة الأجل
	250,000,000	250,000,000	(٢٠)	حقوق المساهمين
	37,127,480	42,728,607		رأس المال المنفوع
	32,432,678	35,432,678		إحتياطي قانوني
	3,785,156	3,324,780	(٢١)	إحتياطي عام
	5,640,333	5,565,551		إحتياطي خاص (لر تحرير سعر الصرف)
	56,011,265	48,740,872		أرباح مرحلة
				أرباح الفترة
	384,996,912	385,792,488		إجمالي حقوق المساهمين
	501,684,790	510,392,171		إجمالي الإلتزامات وحقوق المساهمين

* الإيضاحات المتممة المرفقة من (١) وحتى رقم (٢٧) تعتبر جزءاً متصلاً للقوائم المالية وتقرأ معها .

 م.أ.ز
 العضو المنتدب


 المدير المالي





قائمة الدخل

عن الفترة المنتهية في ٢٠٢٠/٦/٣٠

(القيمة بالجنيه المصري)

2019/06/30	2020/06/30	رقم الايضاح	
			الإيرادات
3,481,656	6,536,080		فائض النشاط التأميني
1,523,195	1,171,318		فائض نشاط التخصيم
68,094,928	60,270,626	(٢٢)	عوائد الإستثمارات الحرة
3,000	46,000		إيرادات أخرى
<u>73,102,779</u>	<u>68,024,024</u>		إجمالي الإيرادات
			المصروفات
239,162	756,997		مصاريف إدارية وعمومية
334,584	415,978		إهلاك أصول ثابتة
2,500,000	2,500,000		فوائد قرض السندات
<u>3,073,746</u>	<u>3,672,975</u>		إجمالي المصروفات
<u>70,029,033</u>	<u>64,351,049</u>		أرباح الفترة قبل الضرائب
			يخصم :-
(13,963,758)	(15,381,640)		* ضريبة الدخل عن الفترة
(54,010)	(228,537)		الضريبة المؤجلة
<u>56,011,265</u>	<u>48,740,872</u>		صافي الربح بعد الضريبة
<u>22.40</u>	<u>19.50</u>		متوسط نصيب السهم في الأرباح
			* وفقا لمشروع الإقرار الضريبي


 M. A. M.
 العضو المنتدب


 المدير المالي




 المصرية لضمان الصادرات
 INSURING DEVELOPMENT

قائمة إيرادات ومصروفات النشاط التأميني

عن الفترة المنتهية في ٢٠٢٠/٦/٣٠

(القيمة بالجنيه المصري)		رقم الإيضاح	
2019/06/30	2020/06/30		
9,012,453	25,497,765	(٢٣)	الإيرادات
(4,505,326)	(8,489,705)		إجمالي أقساط التأمين
4,507,127	17,008,060		حصة معيدي التأمين
			صافي أقساط تأمين
			التغير في مخصص الأخطار المتبادلة
1,389,243	1,281,690		مخصص أخطار سارية أول المدة
(1,281,690)	(4,120,130)		مخصص أخطار سارية آخر المدة
107,553	(2,838,440)		
4,614,680	14,169,620		الأقساط المكتسبة
1,689,055	3,108,263		عمولة إعادة تأمين
250,358	-		التعويضات المستردة
1,120,541	3,228,012		إيرادات تأمينية أخرى
7,674,634	20,505,895		
7,055,834	6,689,548		قيمة فوائد إستثمارات مخصصة
14,730,468	27,195,443		إجمالي الإيرادات
			المصروفات
11,435,105	17,273,921	(٢٤)	مصاريف النشاط التأميني
-	2,028,678		إجمالي عمولات التأمين الوارد وتكاليف الإنتاج
268,037	171,444		تعويضات مسددة
			التغير في مخصص تعويضات تحت التسوية
3,798,097	4,983,417		مخصص تعويضات تحت التسوية آخر المدة
(4,252,427)	(3,798,097)		مخصص تعويضات تحت التسوية أول المدة
(454,330)	1,185,320		
(186,293)	1,356,764		التعويضات التحميلية
			التغير في مخصص تقلبات عكسية
26,645,129	26,645,129		مخصص تقلبات عكسية آخر المدة
(26,645,129)	(26,645,129)		مخصص تقلبات عكسية أول المدة
-	-		
11,248,812	20,659,363		إجمالي المصروفات
3,481,656	6,536,080		فائض النشاط التأميني

 M.A.Y
 العضو المنتدب

المدير المالي

 28 Years Serving
 Egyptian Trade

5 Al Nasr Road - Nasr City - Cairo - Egypt

Office: (+2) 02 22636740 / 45 / 62

Fax: (+2) 02 22636825

contactus@ege-eg.com

www.ege-eg.com

MEMBER OF EXPORT DEVELOPMENT BANK OF EGYPT GROUP

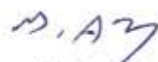

 المصرية لضمان الصادرات
 INSURING DEVELOPMENT

قائمة إيرادات ومصروفات نشاط التخصيم

عن الفترة المنتهية في ٢٠٢٠/٦/٣٠

(القيمة بالجنيه المصري)

2019/06/30	2020/06/30	
		الإيرادات
1,639,049	1,449,812	إجمالي إيراد التخصيم تصدير
(376,647)	(318,258)	حصة المخصصين
1,262,402	1,131,554	صافي إيراد التخصيم تصدير
-	4,026,721	إيراد التخصيم المحلي
1,354,150	-	مخصص مرتد
107,483	15,676	إيرادات أخرى مباشرة
2,724,035	5,173,951	إجمالي الإيرادات
		المصروفات
1,083,431	877,633	مصاريف نشاط التخصيم
117,409	3,125,000	مصاريف التمويل
1,200,840	4,002,633	إجمالي المصروفات
1,523,195	1,171,318	فائض نشاط التخصيم


 العضو المنتدب


 المدير المالي





قائمة الدخل الشامل
عن الفترة المنتهية في ٢٠٢٠/٠٦/٣٠

(القيمة بالجنيه المصري)		
2019/06/30	2020/06/30	البيان
56,011,265	48,740,872	صافي الربح بعد ضريبة الدخل
		عناصر الدخل الشامل الأخرى
-	(460,376)	فروق تقييم العملة
	103,585	ضريبة الدخل المتعلقة بعناصر الدخل الشامل
-	(356,791)	مجموع عناصر الدخل الشامل الأخرى عن الفترة بعد خصم الضريبة
56,011,265	48,384,081	إجمالي الدخل الشامل عن الفترة


العضو المنتدب

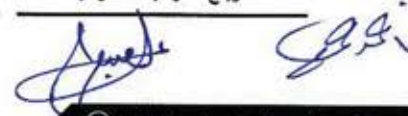

المدير المالي




 المصرية لضمان الصادرات
 INSURING DEVELOPMENT

 قائمة الدخل المجمعة
 عن الفترة المنتهية في ٢٠٢٠/٦/٣٠

معدل التغير	الموازنة التقديرية ٢٠٢٠/٠٦/٣٠	معدل التغير	القطر المحقق ٢٠١٩/٠٦/٣٠	القطر المحقق ٢٠٢٠/٠٦/٣٠	الإيرادات
3%	24,674,000	183%	9,012,453	25,497,765	إجمالي أخطاء التأمين مصادر
-31%	(12,386,000)	88%	(4,505,326)	(8,489,705)	حصة معيّن التأمين
38%	12,288,000	277%	4,507,127	17,008,060	صافي السقاط تأمين
	(836,000)		107,553	(2,838,440)	التغير في مخصص الأخطار السارية
-32%	4,550,000	84%	1,689,055	3,108,263	صافي عمولة إعادة تأمين
	-		250,358	-	التعويضات المستردة
-20%	4,027,000	188%	1,120,541	3,228,012	إيرادات اخرى مباثرة
2%	20,029,000	167%	7,674,634	20,505,895	إجمالي إيرادات التأمين
-79%	5,340,000	-10%	1,262,402	1,131,554	إيراد تخصيص تصدير
-96%	372,000	-85%	107,483	15,676	إيرادات للتخصيم الاخرى المباثرة
-22%	5,149,000	0%	-	4,026,721	إيراد تخصيص محلي
	(1,500,000)		1,354,150	-	التغير في مخصصات التخصيم
-45%	9,361,000	90%	2,724,035	5,173,951	إجمالي إيرادات التخصيم
-13%	29,390,000	147%	10,398,669	25,679,846	إجمالي نشاطي التأمين و التخصيم
-5%	70,599,000	-11%	75,150,762	66,960,174	قيمة فوائد إستثمارات
			3,000	46,000	الإيرادات الأخرى
-7%	99,989,000	8%	85,552,431	92,686,020	إجمالي الإيرادات
	500,000	-36%	268,037	171,444	تعويضات مسددة
4%	18,104,000	48%	12,757,698	18,908,551	إجمالي المصاريف
	-		-	2,028,678	إجمالي عمولات التأمين الوارد وتكاليف الإنتاج
17%	2,676,000	2562%	117,409	3,125,000	م - تمويلية
-72%	1,500,000	24%	334,584	415,978	إهلاك وإستهلاك الأصول الثابتة والغير ملموسة
0%	2,500,000	0%	2,500,000	2,500,000	فوائد قرض السندات
	769,000		(454,330)	1,185,320	التغير في مخصصات التعويضات
9%	26,049,000	83%	15,523,398	28,334,971	إجمالي المصروفات
-13%	73,940,000	-8%	70,029,033	64,351,049	أرباح الفترة قبل الضرائب
-8%	(16,934,000)	11%	(14,017,768)	(15,610,177)	ضرائب الدخل والضريبة المؤجلة
-14%	57,006,000	-13%	56,011,265	48,740,872	أرباح الفترة بعد الضرائب



 28 Years Serving
 Egyptian Trade

5 Al Nasr Road - Nasr City - Cairo - Egypt

Office: (+2) 02 22636740 / 45 / 62

Fax: (+2) 02 22636825

contactus@ege-eg.com

www.ege-eg.com

MEMBER OF EXPORT DEVELOPMENT BANK OF EGYPT GROUP


 المصرية لضمان الصادرات
 INSURING DEVELOPMENT

قائمة التدفقات النقدية

عن الفترة المنتهية في ٢٠٢٠/٠٦/٣٠

القيمة بلجنيه المصري

٢٠١٩/٠٦/٣٠	٢٠٢٠/٠٦/٣٠	
		التدفقات النقدية من أنشطة التشغيل
70,029,033	64,351,049	صافي الربح (الخسارة) قبل ضريبة الدخل
		تسويات لصفلي الربح للوصول الي صفلي للتدفقات النقدية من انشطه التشغيل :
334,584	415,978	الافلاك والإستهلاك ورد خسائر الإضمحلال
(1,916,033)	4,023,760	المخصصات النقدية
(639,337)	(299,682)	خسائر (أرباح) غير محققة عن اصول مالية ميوهه بالقيمة العادلة من خلال الأرباح والخسائر
(74,206,574)	(65,551,456)	خسائر (أرباح) استثمارات مالية اخرى
(2,981)	-	خسائر (أرباح) بيع أصول ثابتة
5,815,496	3,049,421	التقص (الزيادة) في مدينو عمليات التأمين والتخصيم
-	(190,890)	التقص (الزيادة) في شركات التأمين إعادة التأمين (ارصدة مدينه)
(207,106)	(10,978,552)	التقص (الزيادة) في أصول اخرى
(544,548)	2,791,037	الزيادة (التقص) في شركات التأمين إعادة التأمين (ارصدة دائنه)
416,582	36,969	الزيادة (التقص) في داتون و ارصدة دائنه اخرى
555,362	(460,376)	فروق تقييم عمالات اجنبية
(1,038,361)	(588,497)	ضرائب الدخل المعدده
(1,403,883)	(3,401,239)	صافي التدفقات النقدية الناتجة من (المستخدمة في) النشطة التشغيل
		التدفقات النقدية من أنشطة الإستثمار
62,529,181	43,462,698	التقص (الزيادة) في اذون الخزانة واوراق حكومية اخرى قابله للخصم لأكثر من ثلاثة اشهر
(13,015,554)	(14,217,265)	الضرائب المخصومه و المصوبه
1,596,911	(1,213,925)	المحصل من بيع استثمارات مالية اخرى
3,000	-	المحصل من بيع أصول ثابتة
6,975,000	46,743,750	المحصل شهادات قداة السويس
	(7,500,000)	المدفوع للإستثمار في شركات شقيقه وتابمه
(69,839)	(2,408,156)	المدفوع لشراء أصول (ثابتة وغير ملموسة)
58,018,699	64,867,102	صافي التدفقات النقدية الناتجة من (المستخدمة في) النشطة الإستثمار
		التدفقات النقدية من أنشطة التمويل
(3,497,167)	38,128	سداد القروض للغير
(45,316,861)	(47,500,000)	توزيعات الأرباح المدفوعه
(48,814,028)	(47,461,872)	صافي التدفقات النقدية الناتجة من (المستخدمة في) أنشطة التمويل
(555,362)	-	اثر تغير سعر الصرف
7,800,788	14,003,991	صافي الزيادة (التقص) في النقدية ومافى حكمها
9,838,330	17,083,756	رصيد النقدية ومافى حكمها في اول الفترة
17,083,756	31,087,747	رصيد النقدية ومافى حكمها في آخر الفترة
663,082	130,203	نقدية و ارصدة لدى البنوك
410,860,897	431,585,314	اذون خزانة واوراق مالية اخرى قابله للخصم
16,420,674	30,957,544	ودائع لدى البنوك
(410,860,897)	(431,585,314)	اذون خزانة استحقاق اكثر من ثلاثة اشهر
17,083,756	31,087,747	النقدية ومافى حكمها
-	-	الفرق




5 Al Nasr Road - Nasr City - Cairo - Egypt

Office: (+2) 02 22636740 / 45 / 62

Fax: (+2) 02 22636825

contactus@ege-eg.com

www.ege-eg.com

MEMBER OF EXPORT DEVELOPMENT BANK OF EGYPT GROUP

 28 Years Serving
 Egyptian Trade

قائمة التغير في حقوق الملكية

عن الفترة المنتهية في ٣٠/٦/٢٠٢٠

(القيمة بالدينه المصري)

الإجمالي	صافي أرباح العلم	أرباح مرهقه	إحتياطي خاصه	إحتياطي علم	إحتياطي قانوني	رأس المال المعتمد والمنفوع	البيان
374,227,553	57,548,216	2,088,845	3,785,156	29,432,678	31,372,658	250,000,000	السنة السابقة الرصيد في ١ يوليو ٢٠١٨
(44,400,000)	(42,311,155)	(2,088,845)					توزيعات نقدية عن عام ٢٠١٨
-	(15,237,061)	6,482,239		3,000,000	5,754,822		المحول للأرباح المرهقه والإحتياطيات نسوية علي الأرباح المرهقه
(841,906)		(841,906)					صافي أرباح الفترة
56,011,265	56,011,265	5,640,333	3,785,156	32,432,678	37,127,480	250,000,000	الرصيد في ٣٠ يونيو ٢٠١٩
384,996,912	56,011,265	5,640,333	3,785,156	32,432,678	37,127,480	250,000,000	السنة الحالية الرصيد في ١ يوليو ٢٠١٩
(61,651,598)	(56,011,265)	(5,640,333)					توزيعات نقدية عن عام ٢٠١٩
14,151,598	-	5,550,471		3,000,000	5,601,127		المحول للأرباح المرهقه والإحتياطيات نسوية علي الأرباح المرهقه
15,080		15,080					صافي أرباح الفترة
48,740,872	48,740,872		(460,376)				التغير في إحتياطي تدبير سعر الصرف
(460,376)							
385,792,488	48,740,872	5,565,551	3,324,780	35,432,678	42,728,607	250,000,000	الرصيد في ٣٠ يونيو ٢٠٢٠



5 Al Nisar Road - Nisar City - Cairo - Egypt

Office: (+2) 02 22636740 / 45 / 62

Fax: (+2) 02 22636825

contactus@ege-eg.com

www.ege-eg.com

MEMBER OF EXPORT DEVELOPMENT BANK OF EGYPT GROUP



الشركة المصرية لضمان الصادرات

(شركة مساهمة مصرية)

الإيضاحات المتممة للقوائم المالية

٣٠ - يونية - ٢٠٢٠

(١) نبذة عن الشركة

أ- الكيان القانوني والنشاط

الشركة المصرية لضمان الصادرات - شركة مساهمة مصرية - أنشئت بالقانون رقم ٢١ لسنة ١٩٩٢ ، وتم إخضاع الشركة لقانون الإشراف والرقابة على التأمين رقم ١٠ لسنة ١٩٨١ وتعديلاته ولائحته التنفيذية ، كما تخضع الشركة لأحكام قانون ١٥٩ لسنة ١٩٨١ فيما لم يرد به نص في قانون إنشائها ، وتم قيدها بالسجل التجاري تحت رقم ١٩٤٧٦ بتاريخ ١٦/٩/١٩٩٢ .

ب- غرض الشركة

- تشجيع وتنمية الصادرات المصرية والمعاونة في تدعيم القطاع التصديري الزراعي والصناعي والتجاري والخدمي ، وذلك عن طريق ضمان عمليات تصدير السلع والخدمات الوطنية من الأخطار التجارية وغير التجارية التي تحددها وثائق الضمان المعتمدة من مجلس إدارة الشركة ، وللشركة مباشرة أوجه النشاط المكمل أو المرتبطة بغرضها الأساسي ، وللشركة أن تعيد التأمين أو الضمان على عملياتها ولها أن تقبل إعادة الضمان لديها على العمليات التي تجربها الجهات ذات النشاط المشابه والتي من شأنها تشجيع وتنمية الصادرات المصرية .
- بتاريخ ٢٠٠٣/١٢/١٤ صدر قرار السيد الدكتور/ رئيس الوزراء بإضافة نشاط التخصيم الى الأنشطة التي تمارسها الشركة وبتاريخ ٢٠١٣/١١/١٩ تم قيد الشركة في سجل المخصصين لدى الهيئة العامة للرقابة المالية .

ج- مدة الشركة

مدة الشركة ٥٠ سنة تبدأ من تاريخ قيد الشركة في السجل التجاري.

(٢) أسس إعداد القوائم المالية :-

- تعد القوائم المالية طبقاً للمعايير المحاسبية المصرية وفي ضوء القواعد التي تضعها الهيئة المصرية للرقابة على التأمين .
- وفي ضوء صدور معايير المحاسبة بالقرار الوزاري رقم ١١٠ لسنة ٢٠١٥ قامت الشركة بتغيير سياسة تبويب وتقييم الإستثمارات المالية ، وتم تبويب إستثمارات الشركة على أساس ثلاثة بنود وهي المبنوية بالقيمة العادلة من خلال الأرباح والخسائر ، وأصول مالية متاحة للبيع والإستثمارات المالية المحتفظ بها حتى تاريخ الإستحقاق .
- يتطلب إعداد القوائم المالية وفقاً لمعايير المحاسبة المصرية إجراء تقديرات محاسبية محددة ، بالإضافة إلى قيام الإدارة بإجراء تقديرات محاسبية أخرى بشأن إختيار تقديرات السياسات المحاسبية للشركة وبين الإيضاح رقم (٣) من الإيضاحات المتممة للقوائم المالية البنود والعناصر التي أجزى بشأنها تقديرات محاسبية هامة .
- يتم إعداد القوائم المالية وفقاً لمبدأ التكلفة التاريخية معدلة بنتائج إعادة تقييم الأصول المالية - فيما عدا المحتفظ بها حتى تاريخ الاستحقاق - والإلتزامات المالية الى قيمتها العادلة .


 المصرية لضمان الصادرات
 INSURING DEVELOPMENT

- في ضوء تطبيق الشركة للمعايير المحاسبية المصرية المعدله بالقرار الوزاري رقم ١١٠ لسنة ٢٠١٥ ودليل تطبيقها الصادر عن الهيئة العامة للرقابة المالية بتاريخ ٢٠١٥/٧/٩ فقد تم تعديل الآتي :
 - (١) تم إضافة قائمة جديدة الى القوائم المالية تسمى " قائمة الدخل الشامل " .
 - (٢) تم تغيير إسم " الميزانية " إلى " قائمة المركز المالي " .
 - (٣) الإفصاح عن المعلومات المتعلقة بإدارة المخاطر المالية للأدوات المالية .

(٣) أهم السياسات المحاسبية المطبقة :-

نورد فيما يلي أهم السياسات المحاسبية المطبقة :-

(١-٣) تقييم أرصدة العملات الأجنبية

تمسك الشركة الحسابات بالجنيه المصري ، ويتم إثبات المعاملات بالعملات الأجنبية خلال السنة المالية على أساس أسعار الصرف في تاريخ تنفيذ المعاملة ، ويتم إعادة تقييم أرصدة الأصول والالتزامات ذات الطبيعة النقدية بالعملات الأخرى في تاريخ القوائم المالية على أساس أسعار الصرف السارية في ذلك التاريخ ، وتثبت الفروق الناتجة بقائمة الدخل ضمن بند الإيرادات الأخرى / المصروفات الأخرى او قائمة الدخل الشامل وحقوق المساهمين حسب الأحوال .

وذلك بما يتفق مع دليل معايير المحاسبة المصرية على قطاع التأمين الصادر برقم ٧٠ لسنة ٢٠١٦ والملاحق الخاصه به وتعديلاته .

(٢-٣) النقدية وما في حكمها :-

لأغراض إعداد قائمة التدفقات النقدية يتضمن بند النقدية وما في حكمها أرصدة النقدية وأرصدة الحسابات الجارية والودائع لدى البنوك إستحقاق ثلاثة أشهر فأقل ، وكذا أرصدة أذون الخزانة والأوراق المالية الحكومية الأخرى القابلة للخصم لدى البنك المركزي المصري والتي تستحق خلال ثلاثة شهور من تاريخ إقتنائها.

(٣-٣) الإستثمارات :-

• أذون الخزانة.

يتم إثبات أذون الخزانة والأوراق المالية الحكومية القابلة للخصم بالدفاتر بالقيمة الاسمية وتظهر بالقوائم المالية بالصافي بعد خصم رصيد العائد الذي لم يستحق بعد في تاريخ المركز المالي ، ويتم عرض القيمة الاسمية والعوائد التي لم تستحق بعد في تاريخ المركز المالي في الإيضاحات المتممة للقوائم المالية.



المصرية لضمان الصادرات INSURING DEVELOPMENT

• أصول مالية مبنوية بالقيمة العادلة من خلال الأرباح والخسائر .

يتم إثبات الأوراق المالية والمحافظ الإستثمارية التي تدار بمعرفة الغير ووثائق صناديق الإستثمار بالقيمة العادلة (السوقية / الإستردادية) فى تاريخ القوائم المالية، وتدرج صافى الأرباح / الخسائر الناتجة عن إعادة التقييم ببند صافى الدخل من الإستثمارات بقائمة الإيرادات والمصروفات أو قائمة الدخل حسب الأحوال.

• أوراق مالية متاحة للبيع :-

يتم إثبات الأوراق المالية المتاحة للبيع المقيدة ببورصة الأوراق المالية فى نهاية كل فترة مالية بالقيمة العادلة (السوقية) وذلك بالنسبة لكل إستثمار على حدة وتدرج فروق التقييم بقائمة الدخل الشامل. يتم إحتساب أرباح / خسائر بيع الأوراق المالية على أساس الفرق بين صافى القيمة الدفترية فى تاريخ البيع والقيمة البيعية لهذه الأوراق مستبعداً منها مصروفات البيع وتدرج الأرباح / الخسائر الناتجة عن عملية البيع ببند صافى الدخل من الإستثمارات بقائمة الدخل أو الإيرادات و المصروفات حسب الأحوال.

• أوراق محتفظ بها حتى تاريخ الإمتحاق :-

يتم تقييم السندات التي يتم شراؤها عند الإصدار الأولى بالتكلفة المستهلكة التي تمثل القيمة الإسمية مضافاً إليها علاوة الإصدار أو مستبعد منها خصم الإصدار وذلك حسب الأحوال ويتم إستهلاك علاوة / خصم الإصدار بطريقة معدل العائد الفعلى وتدرج الإستهلاك ببند أرباح وعوائد الأوراق المالية بصافى الدخل من الإستثمارات بقائمة الإيرادات والمصروفات أو قائمة الدخل حسب الأحوال . وتتبع ذات طريقة التقييم بالنسبة للسندات المشتراة من سوق الأوراق المالية بقيمة تزيد أو تقل عن القيمة الإسمية مع تخفيض التكلفة بقيمة العوائد عن الفترة السابقة لتاريخ الشراء .

يتم تقييم شهادات الإستثمار ذات العائد الجارى بالقيمة الإسمية لهذه الشهادات فى تاريخ القوائم المالية .

• الإستثمارات فى شركات شقيقة:-

الشركة الشقيقة هى التي يكون للشركة نفوذ مؤثر عليها ولكن لايمتد إلى أن يكون سيطرة ، وتتراوح نسبة المساهمة فى هذه الشركات ما بين ٢٠% إلى ٥٠% من حقوق التصويت، وفى هذه الحالة يفترض ان للمستثمر تأثير قوى ، وقد تقل النسبة عن ٢٠% ولكن يفترض ان يكون للمستثمر تأثير قوى وذلك من خلال التمثيل فى مجلس الادارة أو الإشتراك فى وضع السياسات أو وجود معاملات هامة ومؤثرة بين المستثمر والشركة المستثمر فيها.



المصرية لضمان الصادرات
INSURING DEVELOPMENT

- أصول مالية مبنوية بالقيمة العادلة من خلال الأرباح والخسائر .
يتم إثبات الأوراق المالية والمحافظ الإستثمارية التي تدار بمعرفة الغير ووثائق صناديق الإستثمار بالقيمة العادلة (السوقية / الإستردادية) فى تاريخ القوائم المالية، وتدرج صافى الأرباح / الخسائر الناتجة عن إعادة التقييم ببند صافى الدخل من الإستثمارات بقائمة الإيرادات والمصروفات أو قائمة الدخل حسب الأحوال .
- أوراق مالية متاحة للبيع :-
يتم إثبات الأوراق المالية المتاحة للبيع المقيدة ببورصة الأوراق المالية فى نهاية كل فترة مالية بالقيمة العادلة (السوقية) وذلك بالنسبة لكل إستثمار على حدة وتدرج فروق التقييم بقائمة الدخل الشامل .
يتم إحتساب أرباح / خسائر بيع الأوراق المالية على أساس الفرق بين صافى القيمة الدفترية فى تاريخ البيع والقيمة البيعية لهذه الأوراق مستبعدا منها مصروفات البيع وتدرج الأرباح / الخسائر الناتجة عن عملية البيع ببند صافى الدخل من الإستثمارات بقائمة الدخل أو الإيرادات و المصروفات حسب الأحوال .
- أوراق محتفظ بها حتى تاريخ الإستحقاق :-
يتم تقييم السندات التي يتم شراؤها عند الإصدار الأولى بالتكلفة المستهلكة التي تمثل القيمة الإسمية مضافاً إليها علاوة الإصدار أو مستبعد منها خصم الإصدار وذلك حسب الأحوال ويتم إستهلاك علاوة / خصم الإصدار بطريقة معدل العائد الفعلى ويذرج الإستهلاك ببند أرباح وعوائد الأوراق المالية بصافى الدخل من الإستثمارات بقائمة الإيرادات والمصروفات أو قائمة الدخل حسب الأحوال .
وتتبع ذات طريقة التقييم بالنسبة للسندات المشتراة من سوق الأوراق المالية بقيمة تزيد أو تقل عن القيمة الإسمية مع تخفيض التكلفة بقيمة العوائد عن الفترة السابقة لتاريخ الشراء .
يتم تقييم شهادات الإستثمار ذات العائد الجارى بالقيمة الإسمية لهذه الشهادات فى تاريخ القوائم المالية .
- الإستثمارات فى شركات شقيقة:-
الشركة الشقيقة هى التي يكون للشركة نفوذ مؤثر عليها ولكن لايمتد إلى أن يكون سيطرة ، وتتراوح نسبة المساهمة فى هذه الشركات ما بين ٢٠% إلى ٥٠% من حقوق التصويت، وفى هذه الحالة يفترض ان للمستثمر تأثير قوى ، وقد تقل النسبة عن ٢٠% ولكن يفترض ان يكون للمستثمر تأثير قوى وذلك من خلال التمثيل فى مجلس الادارة أو الإشتراك فى وضع السياسات أو وجود معاملات هامة ومؤثرة بين المستثمر والشركة المستثمر فيها .


 المصرية لضمان الصادرات
 INSURING DEVELOPMENT

يتم إثبات الإستثمارات في الشركات الشقيقة بالتكلفة ، وتقوم الشركة بتقييم الإستثمارات في تاريخ القوائم المالية وفي حالة إضمحلال القيمة القابلة للإسترداد عن القيمة الدفترية يتم تخفيض القيمة الدفترية لهذا الإستثمار بقيمة خسائر الإضمحلال ويتم تحميلها علي قائمة الدخل .

ويتم الاعتراف بإيرادات الإستثمارات في حدود ما تحصل عليه الشركة فقط من توزيعات الأرباح في الشركات المستثمر فيها والمحقة بعد تاريخ إقتناء الإستثمار .

(٣ - ٤) مخصص مدينو عمليات تخصيص (تحت التحصيل) :-

في إطار نشاط التخصيم الذي تقوم به الشركة والذي بمقتضاه تقوم الشركة بشراء الحقوق النقدية قصيرة الأجل التي تنشأ للمصدر عن عمليات التصدير لمستوردين تقبلهم الشركة ، يتم تكوين مخصص بنسبة ١٠٠ % من قيمة ديون التخصيم تحت التحصيل التي أستحقت ومضى شهرين على تاريخ إستحقاقها ولم تسدد حتى تاريخ المركز لمقابلة خطر عدم تحصيل القيمة التسليفية المدفوعة للمصدرين .

(٣ - ٥) الأصول الملموسة (الأصول الثابتة)

يتم إثبات الأصول الثابتة بالتكلفة التاريخية ، ويتم احتساب الإهلاك بطريقة القسط الثابت على أساس العمر الإنتاجي المقدر لكل أصل كما يلي:-

بيان الأصل	نسب
تجهيزات وأجهزة كهربائية ومعدات	١٠% ، ١٢,٥% ، ٢٠% ، ٥٠%
وسائل نقل وانتقال	٢٠%
مبانى وإنشاءات	٢,٥% ، ٥% ، ٢٥%

(٣ - ٦) الأصول غير الملموسة

يتم إثبات الأصول الغير الملموسة من برامج الحاسب الالى والتراخيص بالتكلفة التاريخية ، ويتم احتساب الإهلاك بطريقة القسط الثابت لكل أصل كما يلي:-

بيان الأصل	نسب
برامج الحاسب الالى والتراخيص	٢٥%



العصبة لضمان الصادرات INSURING DEVELOPMENT

(٣ - ٧) شركات التأمين وإعادة التأمين (المدينة)

يتم إثبات حسابات شركات التأمين وإعادة التأمين بالتكلفة المستهلكة المتمثلة في القيمة الدفترية لتلك الحسابات مخصصاً منها مجمع خسائر الإضمحلال.

(٣ - ٨) مخصص الأخطار السارية :-

يتم تكوين مخصص الأخطار السارية بنسبة من جملة الأقساط المصدرة خلال الفترة الحالية وذلك طبقاً لقانون الإشراف والرقابة على التأمين رقم ١٠ لسنة ١٩٨١ وقام مجلس إدارة الشركة بتحديد هذه النسبة بمقدار ٥٠ % من جملة أقساط العمليات القائمة والغير مسددة في تاريخ إعداد المركز المالي ، كما يتم تكوين مخصص بالنسبة للوثائق طويلة الأجل بنسبة ١٠٠ % من رصيد الأقساط " صافي الأقساط " .

(٣ - ٩) مخصص تعويضات تحت التسوية :-

عبارة عن :

- حصة الشركة لمقابلة التعويضات عن الأخطار التي تم الإبلاغ عنها قبل إنتهاء السنة المالية .
- نسبة من المخصص لمقابلة الحوادث التي وقعت ولم يتم الإبلاغ عنها حتى تاريخ إعداد المركز المالي.

(٣ - ١٠) مخصص تقلبات عكسية :-

يتم احتساب مخصص التقلبات العكسية لمقابلة إنحرافات الخسائر غير المتوقعة وخاصة نتيجة للخسائر التي قد تنشأ من الأخطار الطبيعية وأخطار الشغب والتخريب . وتم التكوين والإستخدام طبقاً للبند ثانياً فقرة (د) من المادة ٣٧ من قانون الإشراف والرقابة على التأمين بمصر رقم ١٠ لسنة ١٩٨١ وتعديلاته ولائحته التنفيذية ، وتم إيقاف تغطية هذا المخصص منذ العام المالي ٢٠٠٣ .

(٣ - ١١) شركات التأمين وإعادة التأمين (الدائنة) :-

تدرج أرصدة شركات التأمين وإعادة التأمين بالقيمة العادلة لها وتتمثل تلك الأرصدة لكل من أرصدة الحسابات الجارية لشركات التأمين وإعادة التأمين والأرصدة الدائنة لإتفاقيات إعادة التأمين والمخصصات المحتجزة من معيدي التأمين في تاريخ القوائم المالية .

(٣ - ١٢) المخصصات الأخرى :-

تم إثبات المخصصات الأخرى بعد مراجعتها في تاريخ القوائم المالية .



المصرية لضمان الصادرات INSURING DEVELOPMENT

(١٣ - ٣) تحقق الإيراد / المصروف :-

- تعد جميع عناصر الإيرادات والمصروفات طبقاً لأساس الإستحقاق .
- يتم إثبات صافي الدخل من الإستثمارات المخصصة او غير المخصصة بعد خصم خسائر الإضمحلال ومصروفات الإستثمار ، وإضافة عكس خسائر الإضمحلال .
- يتم إثبات الإيرادات من توزيعات أرباح الأسهم عند إعلان التوزيعات المتعلقة بها .

(١٤ - ٣) أساس قياس القيمة العادلة :-

- يتم قياس القيمة العادلة بناءً على سعر السوق في تاريخ القوائم المالية مع الأخذ في الإعتبار تخفيض سعر السوق بتكاليف إتمام البيع .

(١٥ - ٣) مزايا العاملين :-

- تلتزم الشركة بسداد حصتها في نظم التأمينات الإجتماعية طبقاً لأحكام قانون التأمينات الإجتماعية رقم ٧٩ لسنة ١٩٧٥ وتعديلاته ، وتدرج ضمن بند الأجور والمرتببات في القوائم المالية وطبقاً لأساس الإستحقاق .
- تقوم الشركة بالإشتراك في نظام تأمين على حياة العاملين ونظام علاج صحى للعاملين ، ويتم إثبات حصة الشركة كمصروف في القوائم المالية .

(١٦ - ٣) ضريبة الدخل :-

- تتضمن ضريبة الدخل على أرباح/خسائر الفترة كل من ضريبة الفترة والضريبة المؤجلة ، ويتم الإعتراف بها بقائمة الدخل بإستثناء ضريبة الدخل المتعلقة ببند حقوق الملكية والتي يتم الإعتراف بها مباشرة ضمن حقوق الملكية .
- يتم الإعتراف بالضرائب المؤجلة والناشئة عن فروق زمنية مؤقتة بين القيمة الدفترية للأصول والإلتزامات طبقاً للأسس المحاسبية وقيمتها طبقاً للأسس الضريبية ، هذا ويتم تحديد قيمة الضريبة المؤجلة بناءً على الطريقة المتوقعة لتحقيق أو تسوية قيم الأصول والإلتزامات ، بإستخدام أسعار الضريبة السارية في تاريخ إعداد المركز المالى.

(١٧ - ٣) إدارة المخاطر

(١-١٧ - ٣) إدارة مخاطر النشاط التأميني

- مخاطر عقود التأمين هي إمكانية حدوث الواقعة المؤمن عليها مما ينتج عنه مطالبة مالية حسب عقود التأمين ، والمخاطر التي تواجه الشركة هو حدوث الخطر المؤمن وحجم المطالبة المسجلة .



المصرية لضمان الصادرات

INSURING DEVELOPMENT

وللحد من مخاطر التأمين تقوم الشركة بوضع سياسات الإكتتاب والإحتفاظ وحدود الصلاحيات التي تحدد المخولين والمسؤولين عن إنجاز عقود التأمين ، كما تتم مراجعة تطبيق هذه التعليمات بصورة دورية ومتابعة التطورات التي تحدث بالسوق بصورة دقيقة وإتخاذ اللازم لعكسها في تعليمات الإكتتاب إذا تطلب ذلك . كما تقوم الشركة بإستخدام إعادة التأمين لإدارة مخاطر التأمين عن طريق الدخول في إتفاقيات نسبية مع أطراف أخرى لأغراض إعادة التأمين .

(٣-١٧-٢) إدارة مخاطر نشاط إعادة التأمين

كما هو متبع لدى شركات التأمين الأخرى ولتقليل احتمال التعرض لمخاطر الخسارة الناتجة عن مطالبات تأمينية كبيرة تقوم الشركة بالدخول في إتفاقيات إعادة التأمين مع أطراف أخرى ، توفر ترتيبات إعادة التأمين هذه تنوعاً أكبر في مجال الأعمال وتؤمن للإدارة رقابة إمكانية التعرض للخسائر نتيجة المخاطر الكبيرة كما توفر قدرة إضافية علي النمو ، ولكن هذا الإجراء لا يعفي الشركة من التزاماتها تجاه المؤمن لديها ، وتظل الشركة مسؤولة أمام حاملي وثائقها عن الجزء المعاد التأمين عليهم من التعويضات تحت التسوية في حال عدم إلتزام معيدي التأمين بتعهداتهم بموجب عقد إعادة التأمين . وللحد من مخاطر تعرض الشركة لخسائر كبيرة تقوم الشركة بالتعامل مع معيدي التأمين الذين يتمتعوا بترتيب إئتماني جيد وفقاً لتصنيف الهيئة العامة للرقابة المالية وإعتمادها للتعامل معهم .

(٣-١٧-٣) إدارة مخاطر نشاط التخصيم

مخاطر عقود التخصيم هي إمكانية حدوث واقعة عدم سداد المستورد حيث أن نشاط التخصيم يعرف بأنه شراء أوراق القبض قصيرة الأجل حيث يقوم البائع ببيع قيمة الفواتير الخاصة بالبضائع الى المشتري وكذلك يقوم بالتنازل عنها لصالح الشركة مقابل سداد الشركة لنسبة من الفاتوره متفق عليها له وذلك بعد خصم العمولات المقررة ، وهو ما يعطي الشركة الحق في تحصيل قيمة الفواتير لحسابها وذلك بخصوص مشتريين بعينهم توافق عليهم الشركة ويكونوا مشمولين بالضمان من خلال وكيل خارجي " مخصص مستورد " في دولة المشتري ولا بد ان يكون هذا الوكيل من أحد أعضاء شبكة التخصيم الدولية (FCI) والتي يمثل أعضائها لقواعد التخصيم الدولية ، والتي إشتطرت اللائحة التنفيذية لنشاط التخصيم الصادرة من الهيئة العامة للرقابة المالية بالتعامل معهم .

وللحد من هذه المخاطر تقوم الشركة بوضع سياسات التخصيم والصلاحيات المخوله للمسؤولين عن إنجاز هذه العقود ، كما تقوم الشركة بالإستعلام البنكي عن المصدرين عند إصدار عقد التخصيم وكذلك متابعة وتحديث الحدود الممنوحة للمصدرين مع تجديد العقد سنوياً ، وإختيار أفضل المخصمين المستوردين للتعامل معهم وذلك من خلال الشبكات الدولية المعتمده من الهيئة العامة للرقابة المالية .



المصرية لضمان الصادرات
INSURING DEVELOPMENT

(٣-١٧-٤) الأدوات المالية وإدارة المخاطر المتعلقة بها

الأدوات المالية

تتمثل الأدوات المالية للشركة في الأصول والالتزامات المالية ، وتتضمن الأصول المالية أرصدة نقدية والحسابات الجارية والودائع لدى البنوك والاستثمارات المالية وأرصدة الأقساط تحت التحصيل ومعيني التأمين وتتضمن الالتزامات المالية كلاً من حقوق حملة الوثائق وتسهيل بنكي لمواجهة نشاط التخصيم بالعملات الحرة

إدارة خطر الائتمان

تعمل الإدارة على مراقبة أرصدة العملاء بشكل مستمر للتأكد من عدم وجود مخاطر إئتمانية أكثر من المستوى المقبول ، كما أن الشركة تحرص على أن تتعامل مع المؤسسات المالية التي تتمتع بملاءة إئتمانية عالية . وتلتزم الشركة بتعليمات الهيئة العامة للرقابة المالية فيما يتعلق بأحكام الرقابة على الأنشطة المختلفة .

إدارة مخاطر السوق

مخاطر السوق هي المخاطر الناجمة عن تنذبذبية القيمة العادلة أو التدفقات النقدية المستقبلية بسبب التغيرات في أسعار السوق وتشمل مخاطر السوق ما يلي :-

• مخاطر أسعار الفائدة

تعتبر إيرادات الشركة وتدفقاتها النقدية معرضة للتغيير في أسعار الفائدة السائد في السوق ، وتهدف الشركة أساساً من إدارة مخاطر سعر الفائدة الي خفض التأثيرات العكسية المتوقعة من التغيير في أسعار الفائدة علي صافي العوائد المحققة للشركة .

• مخاطر أسعار العملات الأجنبية

تتعرض الشركة لمخاطر أسعار العملات الأجنبية وبصفة رئيسية الدولار الأمريكي والجنية الإسترليني واليورو وإغراض تخفيض ذلك الخطر إلي الحد الأدنى فإن الشركة تراعي التوازن في مراكز العملات الأجنبية الي المدى اللازم للقيام بأعمالها .


 المصرية لضمان الصادرات
 INSURING DEVELOPMENT

• إدارة مخاطر السيولة

لمواجهة مخاطر السيولة تقوم الإدارة بالإحتفاظ بمستوى كافي من النقدية والأوعية الإستثمارية المتداولة في السوق مع مراعاة أحكام القانون رقم ١٠ لسنة ١٩٨١ وتعديلاته ولائحته التنفيذية فيما يتعلق بالأموال المخصصة لمقابلة حقوق حملة الوثائق .

(٤) الأحداث الهامة

- يعتبر من قبيل الأحداث الهامة إنتشار فيروس كورونا (Covid ١٩) فى العالم وإعتباره جائحة عالمية مما كان له عظيم الأثر على بعض الشركات والأنشطة الإقتصادية ، إلا أن الإدارة لا تستطيع تقدير حجم الخطر طبقاً لحالات عدم اليقين لديها .
- صدر تعديل لقانون التأمينات الإجتماعية فى يناير ٢٠٢٠ وتم أخذ أثر التعديل على القوائم المالية .

(٥) نقدية بالخبزينة ولدى البنوك

٢٠١٩/٦/٣٠	٢٠٢٠/٦/٣٠
جنيه مصري	جنيه مصري
٦٦٣ ٠٨٢	١٣٠ ٢٠٣
٦٦٣ ٠٨٢	١٣٠ ٢٠٣

نقدية بالبنوك

الإجمالي

(٦) الأوعية الإدارية لدى البنوك

٢٠١٩/٦/٣٠	٢٠٢٠/٦/٣٠
جنيه مصري	جنيه مصري
١٦ ٤٢٠ ٦٧٤	٣٠ ٩٥٧ ٥٤٤
١٦ ٤٢٠ ٦٧٤	٣٠ ٩٥٧ ٥٤٤

ودائع بالبنوك

الإجمالي


المصرية لضمان الصادرات
 INSURING DEVELOPMENT

(٧) أذون خزانة وأوراق حكومية قابلة للخصم

السنة المقارنه	الإجمالي	غير مخصصة	مخصصة	
٢٠١٩/٦/٣٠		٢٠٢٠/٦/٣٠		
١٠٠٠٠٠٠٠	٩٠٣٠٠٠٠٠	٩٠٣٠٠٠٠٠		أذون خزانة إستحقاق ١٨٢ يوما
	٠	٠		أذون خزانة إستحقاق ١٩٦ يوما
	١٠٩٦٠٠٠٠٠	١٠٩٦٠٠٠٠٠		أذون خزانة إستحقاق ٢٧٣ يوما
١٠٠٠٠٠٠٠٠	٠	٠		أذون خزانة إستحقاق ٣٣١ يوما
١٠٠٠٠٠٠٠٠	١٣٠٥٠٠٠٠٠	١٣٠٥٠٠٠٠٠		أذون خزانة إستحقاق ٣٥٠ يوما
٢٢٤٨٥٠٠٠٠	١٠٤٢٢٥٠٠٠٠	٤٦٩٠٠٠٠٠	٥٧٣٢٥٠٠٠	أذون خزانة إستحقاق ٣٦٤ يوما
	٢١٩٠٠٠٠٠	٢١٩٠٠٠٠٠		أذون خزانة إستحقاق ٢٦٦ يوما
٤٣٤٨٥٠٠٠٠	٤٥٦٥٢٥٠٠٠	٣٩٩٢٠٠٠٠	٥٧٣٢٥٠٠٠	الإجمالي
				بخصم :
(٢٣٩٨٩١٠٣)	(٢٤٩٣٩٦٨٦)			عوائد لم تستحق بعد
٤١٠٨٦٠٨٩٧	٤٣١٥٨٥٣١٤			الصافي

(٨) أصول مالية مبنية بالقيمة العادلة من خلال الأرباح والخسائر

٢٠١٩/٦/٣٠	٢٠٢٠/٦/٣٠	الأوراق المالية:
جنيه مصري	جنيه مصري	وثائق صناديق الإستثمار ذو العائد اليومي التراكمي
٢٦٦٢٠٦٩	٤٢١٣٢٥١	
٢٦٦٢٠٦٩	٤٢١٣٢٥١	الإجمالي

(٩) الإستثمارات المالية المحتفظ بها حتى تاريخ الإستحقاق

٢٠١٩/٦/٣٠	٢٠٢٠/٦/٣٠	الأوراق المالية:
جنيه مصري	جنيه مصري	شهادات قناة السويس الجديد إستحقاق ٢٠١٩/٩
٤٥٠٠٠٠٠٠	٠	
٤٥٠٠٠٠٠٠	٠	الإجمالي


 المصرية لضمان الصادرات
 INSURING DEVELOPMENT

(١٠) الإستثمارات في شركات شقيقة وتابعة

٢٠١٩/٦/٣٠	٢٠٢٠/٦/٣٠
جنيه مصري	جنيه مصري
٠	٧٥٠٠٠٠٠
٠	٧٥٠٠٠٠٠

الأوراق المالية:

 مساهمة الشركة بنسبة ١٥ % في
 شركة (EBE Factoring)

الإجمالي

(١١) عملاء التخصيم بالصافي

٢٠١٩/٦/٣٠	٢٠٢٠/٦/٣٠
جنيه مصري	جنيه مصري
٣ ٤٩١ ٨٦٦	١ ٢١٢ ٨٥٩
٣ ٤٩١ ٨٦٦	١ ٢١٢ ٨٥٩

أرصدة عملاء التخصيم

صافي عملاء التخصيم

(١٢) مدينون وأرصدة مدينة أخرى

٢٠١٩/٦/٣٠	٢٠٢٠/٦/٣٠
جنيه مصري	جنيه مصري
٤٣٥ ٥٤٨	٢٣ ٩٨٩
٨٣٢ ١٥٨	٤ ٨٧٢ ٢٧٣
	٤٧٥ ٠٠٠
	١٩٠ ٨٩٠
١٣ ٣٧٥ ٢٦١	١٢ ٨٣٧ ٤٢٣
	٦ ٤٥٨ ٠١٢
١٤ ٦٤٢ ٩٦٧	٢٤ ٨٥٧ ٥٨٧

فوائد مستحقة

أرصدة مدينة أخرى

شيكات بالخزينة

مدينوا معيدي التأمين

ضرائب مخصومة من المنبع

مدينوا الحد الأدنى للتأمين

الإجمالي



(١٣) الأصول الثابتة

سنة المقارنة	الإجمالي	وسائل نقل وإنقالات	تجهيزات ومعدات مكاتب	مباني وإنشاءات	أراضي	البيان
١٣ ٣٢٩ ٢٨٤	١٣ ٢٧٨ ٠٠٠	٧٣٦ ٨٠٠	٢ ٢٨٨ ٦١٢	٩ ٤٣٤ ٨١٢	٨١٧ ٧٧٦	التكلفة في ٢٠١٩-٧-١
٦٩ ٨٣٩	٢ ٣٨٠ ٢٦٩	١ ٣٠٥ ٠٠٠	٩٩٨ ٠٩٩	٧٧ ١٧٠		إضافات الفترة
(١٢١ ١٢٣)						إستبعادات الفترة
١٣ ٢٧٨ ٠٠٠	١٥ ٦٥٨ ٢٦٩	٢ ٠٤١ ٨٠٠	٣ ٢٨٦ ٧١١	٩ ٥١١ ٩٨٢	٨١٧ ٧٧٦	إجمالي التكلفة التاريخية
٥ ١٢٤ ٨٦٩	٥ ٣٣٤ ٨١١	٦١٥ ٤٢٨	٢ ٢١٢ ٦١٤	٢ ٥٠٦ ٧٦٩		مجمع الإهلاك في بداية الفترة
٣٣١ ٠٤٦	٤١٤ ٨٥١	٦٠ ٨٦٣	١٢١ ٣٥٧	٢٣٢ ٦٣١		إهلاك الفترة
(١٢١ ١٠٤)						إستبعادات
٥ ٣٣٤ ٨١١	٥ ٧٤٩ ٦٦٢	٦٧٦ ٢٩١	٢ ٣٣٣ ٩٧١	٢ ٧٣٩ ٤٠٠		مجمع الإهلاك في نهاية الفترة
٧ ٩٤٣ ١٨٩	٩ ٩٠٨ ٦٠٧	١ ٣٦٥ ٥٠٩	٩٥٢ ٧٤٠	٦ ٧٧٢ ٥٨٢	٨١٧ ٧٧٦	صافي القيمة الدفترية في ٢٠٢٠-٦-٣٠

(١٤) الأصول غير الملموسة

سنة المقارنة	الإجمالي	برمجيات الحاسب الآلي	البيان
١٩٤ ٣٥٢	١٩٤ ٣٥٢	١٩٤ ٣٥٢	التكلفة في ٢٠١٩-٧-١
	٢٧ ٨٨٧	٢٧ ٨٨٧	إضافات الفترة
			إستبعادات الفترة
١٩٤ ٣٥٢	٢٢٢ ٢٣٩	٢٢٢ ٢٣٩	إجمالي التكلفة التاريخية
١٩٠ ٧٦٨	١٩٤ ٣٠٦	١٩٤ ٣٠٦	مجمع الإهلاك في بداية الفترة
٣ ٥٣٨	١ ١٢٧	١ ١٢٧	إهلاك الفترة
			إستبعادات
١٩٤ ٣٠٦	١٩٥ ٤٣٣	١٩٥ ٤٣٣	مجمع الإهلاك في نهاية الفترة
٤٦	٢٦ ٨٠٦	٢٦ ٨٠٦	صافي القيمة الدفترية في ٢٠٢٠-٦-٣٠


 المصرية لضمان الصادرات
 INSURING DEVELOPMENT

(١٥) المخصصات الفنية لتأمينات الممتلكات والمسئوليات

الرصيد آخر الفترة	انتهى الغرض منه	المستخدم * أو المرتد *	المكون خلال الفترة	فروق التقييم	الرصيد اول المدة	البيان
٤ ١٢٠ ١٣٠	(٤ ٢٨٠ ١٤٧)		٧ ٠٦٢ ٥٣٠	٥٦ ٠٥٧	١ ٢٨١ ٦٩٠	مخصص الأخطار السارية
٤ ٩٨٣ ٤١٧	(١ ٧٠٣ ٩٩٧)	(١٧١ ٤٤٤)	٣ ٢٠٩ ١٢٩	(١٤٨ ٣٦٨)	٣ ٧٩٨ ٠٩٧	مخصص تعويضات تحت التسوية
٢٦ ٦٤٥ ١٢٩					٢٦ ٦٤٥ ١٢٩	مخصص تقلبات عكسية
٣٥ ٧٤٨ ٦٧٦	(٥ ٩٨٤ ١٤٤)	(١٧١ ٤٤٤)	١٠ ٢٧١ ٦٥٩	(٩٢ ٣١١)	٣١ ٧٢٤ ٩١٦	<u>الإجمالي</u>

(١٦) دائنون وأرصدة دائنه أخرى

٢٠١٩/٦/٣٠	٢٠٢٠/٦/٣٠	
جنيه مصري	جنيه مصري	
١ ٧٠٢ ٧٤٠	١ ٧٠٢ ٧٤٠	فوائد بنك الإستثمار المستحقة
٢ ٠٣٠ ٧٣٨	٢ ٠٤٧ ١٨٤	أرصدة دائنه أخرى
٢٠٠ ٠٠٠	٢٠٠ ٠٠٠	دائنوا توزيعات
٨ ٤٦٣ ٠٧٧	٤ ٢٥٥ ٦٤٧	ضرائب محسوبة أذون الخزانه
١٣ ٩٦٣ ٧٥٨	١٥ ٣٨١ ٦٤٠	ضرائب شركات الأموال العام الحالي
.	٥ ٤٤٣	إيراد مقدم تخصيص محلى
٢٦ ٣٦٠ ٣١٣	٢٣ ٥٩٢ ٦٥٤	<u>الإجمالي</u>

(١٧) بنوك وتسهيلات دائنة

٢٠١٩/٦/٣٠	٢٠٢٠/٦/٣٠	
جنيه مصري	جنيه مصري	
١ ٠٥٠ ١٩٩	١ ٠٨٨ ٣٢٧	تسهيل بنك تنمية الصادرات
١ ٠٥٠ ١٩٩	١ ٠٨٨ ٣٢٧	<u>الإجمالي</u>


 المصرية لضمان الصادرات
 INSURING DEVELOPMENT

(١٨) التزامات ضريبية مؤجلة

٢٠١٩/٦/٣٠	٢٠٢٠/٦/٣٠	
جنيه مصرى	جنيه مصرى	
٥٢٥ ٧١٤	٥٧٩ ٧٢٤	الرصيد فى بداية الفترة
٥٤ ٠١٠	٢٢٨ ٥٣٧	الإضافات
<u>٥٧٩ ٧٢٤</u>	<u>٨٠٨ ٢٦١</u>	الرصيد فى نهاية الفترة

(١٩) سندات ضمان الصادرات

قامت الشركة المصرية لضمان الصادرات بإصدار سندات بمبلغ خمسون مليون جنيه و إكتتب بنك الإستثمار القومى فى هذه السندات بالكامل عند التأسيس بعائد سنوى مقداره ٥% وتستهلك هذه السندات عند نهاية الشركة بعد الوفاء بالتزاماتها .

(٢٠) رأس المال

رأس المال المصدر (٢٥٠) مائتان وخمسون مليون جنيه موزعاً على إثتان مليون وخمسمائة ألف سهم ، قيمة السهم (١٠٠) مائة جنيها ، ويبلغ رأس المال المرخص به (٥٠٠) خمسمائة مليون جنيه وقد إكتتب المساهمين فى رأس المال المصدر بالكامل وأصبح رأس المال على النحو التالى :-

م	الاسم	الجنسية	عدد الاسهم	سعر السهم	القيمة الاسمية بالجنيه المصرى	نسبة المشاركة
١	البنك المصرى لتنمية الصادرات	مصرى	١,٧٦٣,٨٢٨	١٠٠	١٧٦,٣٨٢,٨٠٠	٪٧٠,٥٥
٢	بنك الإستثمار القومى	مصرى	٥٤٠,١٦٠	١٠٠	٥٤,٠١٦,٠٠٠	٪٢١,٦١
٣	شركة مصر لتأمينات الحياة	مصرى	١٥٠,٢٣٢	١٠٠	١٥,٠٢٣,٢٠٠	٪٦,٠١
٤	شركة الاهلى كابيتال القابضة	مصرى	٣٠,٠٠٠	١٠٠	٣,٠٠٠,٠٠٠	٪١,٢٠
٥	شركة المهندس للتأمين	مصرى	١٥,٠٠٠	١٠٠	١,٥٠٠,٠٠٠	٪٠,٦٠
٦	مساهمون آخرون	مصرى	٧٨٠	١٠٠	٧٨,٠٠٠	٪٠,٠٣
	الإجمالى		٢,٥٠٠,٠٠٠		٢٥٠,٠٠٠,٠٠٠	٪١٠٠


 المصرية لضمان الصادرات
 INSURING DEVELOPMENT

(٢١) إحتياطي خاص (اثر تحرير سعر الصرف)

في ضوء صدور قرار البنك المركزي المصري في ٣ نوفمبر ٢٠١٦ بشأن تحرير سعر صرف العملات الأجنبية المختلفة وكنتيجة لهذا الإجراء الإقتصادي الإستثنائي ظهرت لدى شركات التأمين التي تمثل ارصدة العملات الأجنبية جزءاً هاماً ومؤثراً من أصولها والتزاماتها ذات الطبيعة النقدية فروق تقييم للعملات الأجنبية في تاريخ سعر الصرف ، فقد ادى ذلك الى الحاجة الي إصدار معالجه محاسبية خاصه يمكن من خلالها التعامل مع الآثار المترتبة على تحرير سعر صرف العملات الأجنبية على القوائم الماليه لشركات التأمين وعلى هذا تم إصدار ملحق رقم (١) لدليل تطبيق معايير المحاسبه المصريه على قطاع التأمين ، وقد صدر في ٢٠١٩/٦/٢٠ قرار مجلس إدارة الهيئة رقم ٧٥ لسنة ٢٠١٩ بإجازة إستخدام الإحتياطي المكون بما لا يخالف معايير المحاسبه المصريه ، وعليه فقد تم تخفيض الإحتياطي بقيمة فروق تقييم العملة التي تخص العام وقد بلغت ٤٦٠٣٧٦ جم .

(٢٢) عوائد الإستثمارات الحرة

٢٠١٩/٦/٣٠	٢٠٢٠/٦/٣٠	
جنيه مصري	جنيه مصري	
٣٠٤ ٨٥١	١ ١٠٩ ٠٣٦	فوائد الودائع
٥٩ ٨٢٠ ٤٧٠	٥٧ ٤٩٧ ٥٦٧	فوائد أذون الخزانه
٣٥٥ ٢٧٠	٣٧ ٥٧٥	أرباح بيع وثائق إستثمار
٦ ٩٧٥ ٠٠٠	١ ٣٢٦ ٧٦٦	فوائد شهادات قناة السويس
٦٣٩ ٣٣٧	٢٩٩ ٦٨٢	فروق تقييم وثائق الصندوق النقدي
<u>٦٨ ٠٩٤ ٩٢٨</u>	<u>٦٠ ٢٧٠ ٦٢٦</u>	<u>الإجمالي</u>


 المصرية لضمان الصادرات
 INSURING DEVELOPMENT

إجمالي أقساط التأمين (٢٣)

٢٠١٩/٦/٣٠	٢٠٢٠/٦/٣٠	
جنيه مصري	جنيه مصري	
٩ ٠١٢ ٤٥٣	٧ ٨٥٣ ٧٥٤	أقساط التأمين قصيرة الأجل
	٧ ٧٩٧ ٥٤٠	الحد الأدنى من الأقساط
	٨ ٩٤٤ ٧٨٣	أقساط العمليات المحددة
	٩٠١ ٦٨٨	أقساط التأمين الوارد
<u>٩ ٠١٢ ٤٥٣</u>	<u>٢٥ ٤٩٧ ٧٦٥</u>	<u>الإجمالي</u>

نظراً لقيام إدارة الشركة التنفيذية بتفعيل بند الحد الأدنى المذكور في وثيقة التأمين والذي ينص على سداد العملاء دفعة مقدّمة من الأقساط خلال عمر الوثيقة بإحدى الطريقتين الآتيتين :

(١) (قسمة أكبر حد إئتماني ممنوح للعميل / ٣٠) ويتم إثبات هذه المعاملة في حساب العميل وإستهلاكها من خلال خصم قيمة أقساط الشحنات المنفذة من قيمة الحد الأدنى المدفوع خلال عمر الوثيقة ، كما يجوز تسويتها تيسيراً على العملاء .

(٢) ((قسمة أكبر حد إئتماني ممنوح للعميل / ٣٠) * ٢٠ % [من أكبر حد إئتماني ممنوح للعميل تدفع مرة واحدة ويتم إثباتها في بند الإيرادات التأمينية الأخرى ويتم تخفيض قيمة القسط المستحق على العميل بذات النسبة عن كل شحنة مضمونه من خلالنا .

وطبقاً لمحاسبة التأمين وأساس الإستحقاق فإنه يتم إثبات كامل الحد الأدنى المحسوب الذي يخص الوثيقة كإيراد فور توقيعها وسداد قيمة الدفعة المقدّمة بالكامل أو أول قسط منها حسب الأحوال في بند إجمالي أقساط التأمين.



(٢٤) تعديل الأرقام المقارنة

طبقاً لمعايير المحاسبة المصرية على قطاع التأمين فقد تم تعديل الأرقام المقارنة بالنسبة لبند المصروفات العمومية في قائمة الدخل وكذلك المصاريف الخاصة بالنشاط (تخصيص و تأمين) وذلك لتتماشى مع تويب القوائم المالية للعام الحالى ولكى تستقيم المقارنة تم إعادة توزيع المصاريف على الأنشطة كما يلي :-

- تحميل قائمة نشاط التأمين بكافة المصاريف العمومية والإدارية فيما عدا التكاليف المباشرة لنشاط التخصيم والضريبة العقارية والمسئولية المجتمعية والرسوم التى تفرضها الدولة مثل المساهمة التكافلية الخاصة بقانون التأمين الصحى .
- تحميل قائمة الدخل فقط بالضريبة العقارية والمسئولية المجتمعية والمساهمة التكافلية .
- تم تحميل نشاط التخصيم بالتكاليف المباشرة (مرتبات - إشتراكات - تدريب) .

بيانات		بيان	
٢٠١٩/٦/٣٠	٢٠١٩/٦/٣٠	قائمة الدخل	مصرفات عمومية وإدارية
بعد التعديل	قبل التعديل	قائمة إيرادات ومصروفات النشاط التأميني	مصاريف النشاط التأميني
		قائمة إيرادات ومصروفات نشاط التخصيم	مصاريف نشاط التخصيم
٢٣٩ ١٦٢	٧ ٤١٣ ٧٧٧		
١١ ٤٣٥ ١٠٥	٤ ١٢٣ ٠٥١		
١ ٠٨٣ ٤٣١	١ ٢٢٠ ٨٧٠		
<u>١٢ ٧٥٧ ٦٩٨</u>	<u>١٢ ٧٥٧ ٦٩٨</u>		
		<u>الإجمالي</u>	

(٢٥) الموقف القضائي للشركة

أولاً :- دعاوى قضائية مرفوعة من الشركة على الغير :-
 • عدد ١ قضية ضد مصلحة الضرائب بخصوص ضرائب ميزانيات ١٩٩٥ / ٩٤ الى ١٩٩٩ / ٩٨ .

ثانياً :- دعوى قضائية مرفوعة من الغير على الشركة :-

- عدد ٤ قضية من عملاء للشركة .
- عدد ١ قضية من أحد المستوردين .



(٢٦) الموقف الضريبي للشركة

- تم الفحص وسداد ضرائب كسب العمل عن سنوات ٢٠١٠ - ٢٠١١ .
- تم الفحص والسداد عن ضرائب الدمغة حتى عام ٢٠٠٦ .
- تم الفحص والسداد عن ضرائب أرباح تجارية حتى عام ٢٠١١ .
- تم ربط الضريبة العقارية حتى ٢٠١٩/١٢/٣١ ، وصدر قرار فى الطعن المقدم من الشركة بتخفيض القيمة الإيجارية ونتج عنه رصيد مدين لصالح الشركة لدى مصلحة الضرائب يقدر بـ ٢٣١٧٣ جم وسوف يتم إستهلاك هذا الرصيد وتسويته مع مصلحة الضرائب العقارية .
- قامت الشركة بتقديم وسداد الإقرار الضريبي عن ميزانية ٢٠١٨/٢٠١٩ فى أكتوبر ٢٠١٩ .
- بخصوص السنوات من ١٩٩٤/١٩٩٥ حتى ١٩٩٨/١٩٩٩ فقد صدر حكم فى الإستئناف لصالح الشركة بتاريخ ٢٠٠٩/٣/١٥ وصدر ربط من مصلحة الضرائب بناءً على حكم الإستئناف وتم سداد الضرائب المستحقة على الشركة .

(٢٧) المعاملات ذات العلاقة

تمت خلال الفترة المالية المنتهية فى ٣٠-٦-٢٠٢٠ العديد من المعاملات مع الأطراف ذوى العلاقة تتمثل فى الآتى :-

رصيد اول المده	مدین	دائن	رصيد اخر المده	البیان
				<u>البنك المصرى لتنمية الصادرات :-</u>
٦٦٢ ٧٢٨	٩٥٥ ٨٨١ ٢٤٩	٩٥٦ ٤١٣ ٧٧٤	١٣٠ ٢٠٣	▪ نقدية بالبنوك
١٦ ٤٢٠ ٦٧٤	١٧٢ ٨٥٩ ٨٣١	١٥٨ ٣٢٢ ٩٦١	٣٠ ٩٥٧ ٥٤٤	▪ ودائع بالبنوك
٢ ٦٦٢ ٠٦٩	٦ ١٨٨ ٥٧٧	٤ ٦٣٧ ٣٩٥	٤ ٢١٣ ٢٥١	▪ الأوراق المالية بغرض المتاجرة
٤٣٤ ٨٥٠ ٠٠٠	٦٢٤ ٨٢٥ ٠٠٠	٦٠٣ ١٥٠ ٠٠٠	٤٥٦ ٥٢٥ ٠٠٠	▪ أذون الخزانة
				<u>بنك الإستثمار القومي :-</u>
٥٠ ٠٠٠ ٠٠٠	-	-	٥٠ ٠٠٠ ٠٠٠	▪ سندات
				<u>إى بى إى فاكتور :-</u>
-	-	-	٧ ٥٠٠ ٠٠٠	• مساهمة فى شركة التخصيم



202 22636740

202 22636745

202 22636762

Fax: 202 22636825



5 Al nasr Road - Nasr City - Cairo - Egypt



contactus@ege-eg.com



www.ege-eg.com

نستخدم التأمين لتمكين التنمية



المصرية لضمان الصادرات
EXPORT CREDIT GUARANTEE OF EGYPT
INSURING DEVELOPMENT



المصرية لضمان الصادرات
EXPORT CREDIT GUARANTEE OF EGYPT
INSURING DEVELOPMENT



المصرية لضمان الصادرات
EXPORT CREDIT GUARANTEE OF EGYPT
INSURING DEVELOPMENT